

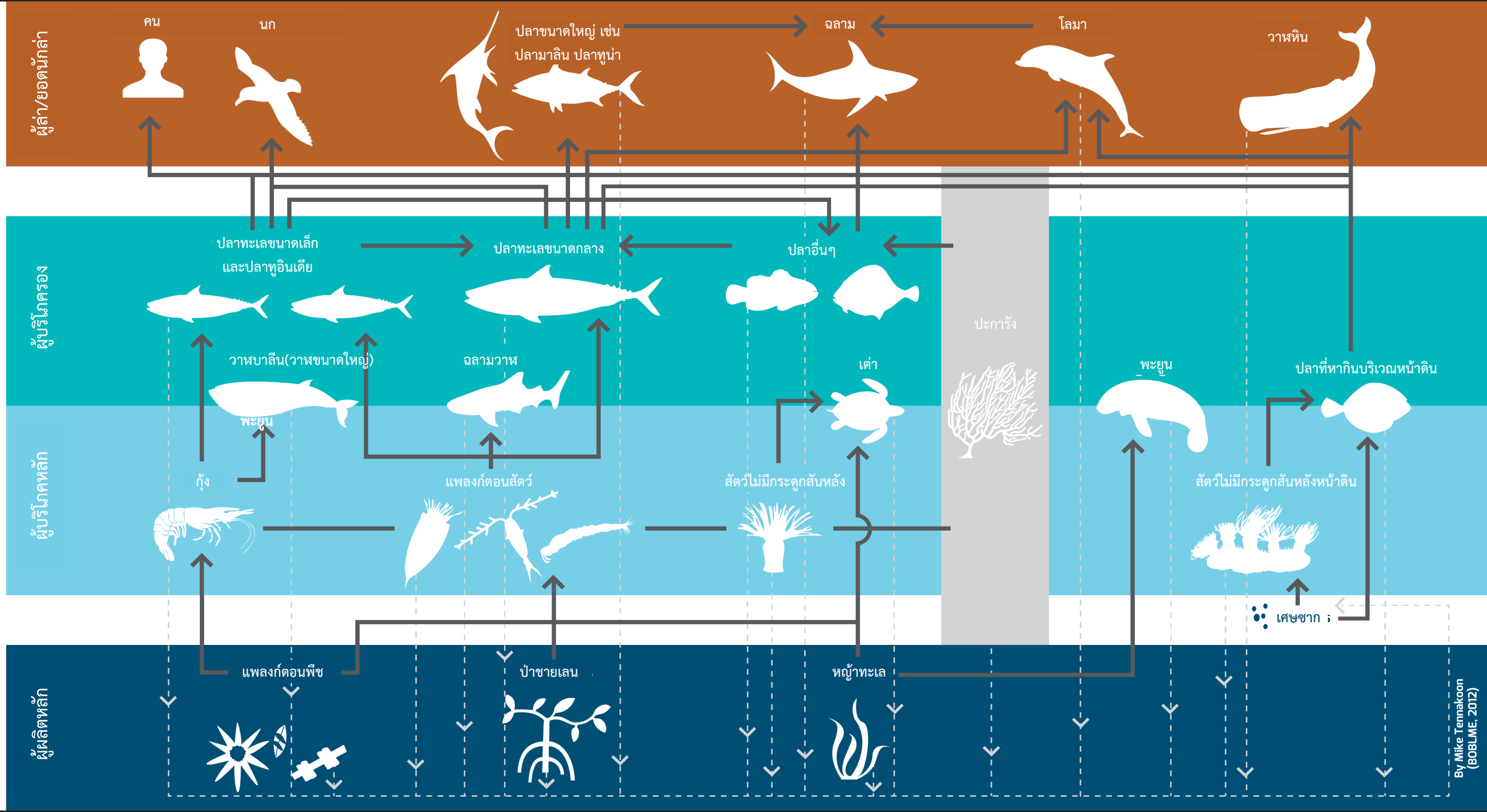


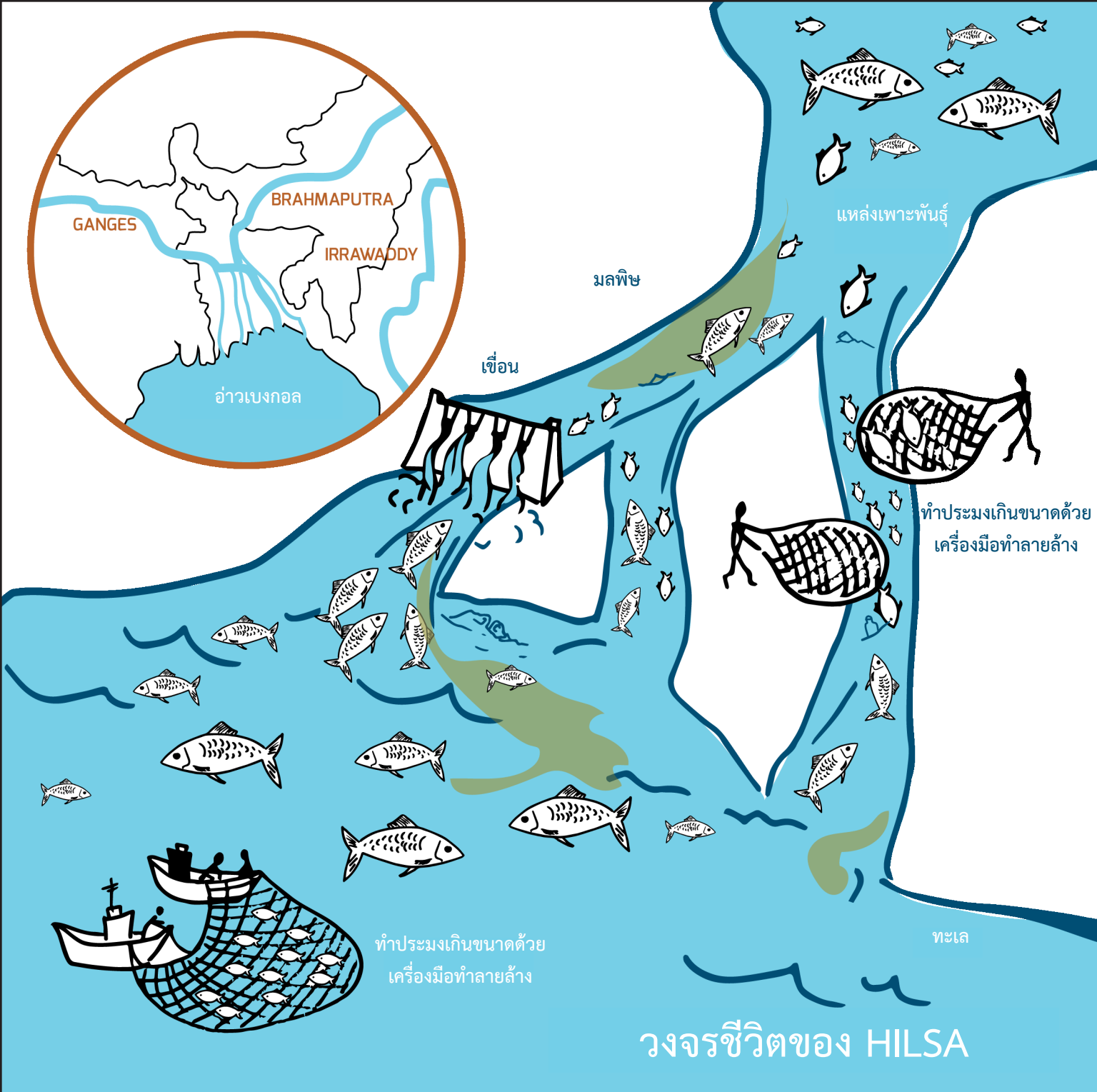
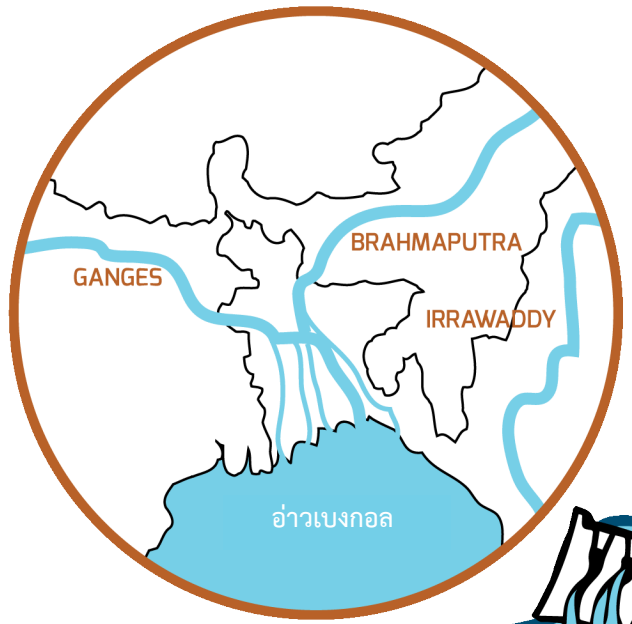
แนวทางการทำประมง
บนฐานระบบนิเวศน์



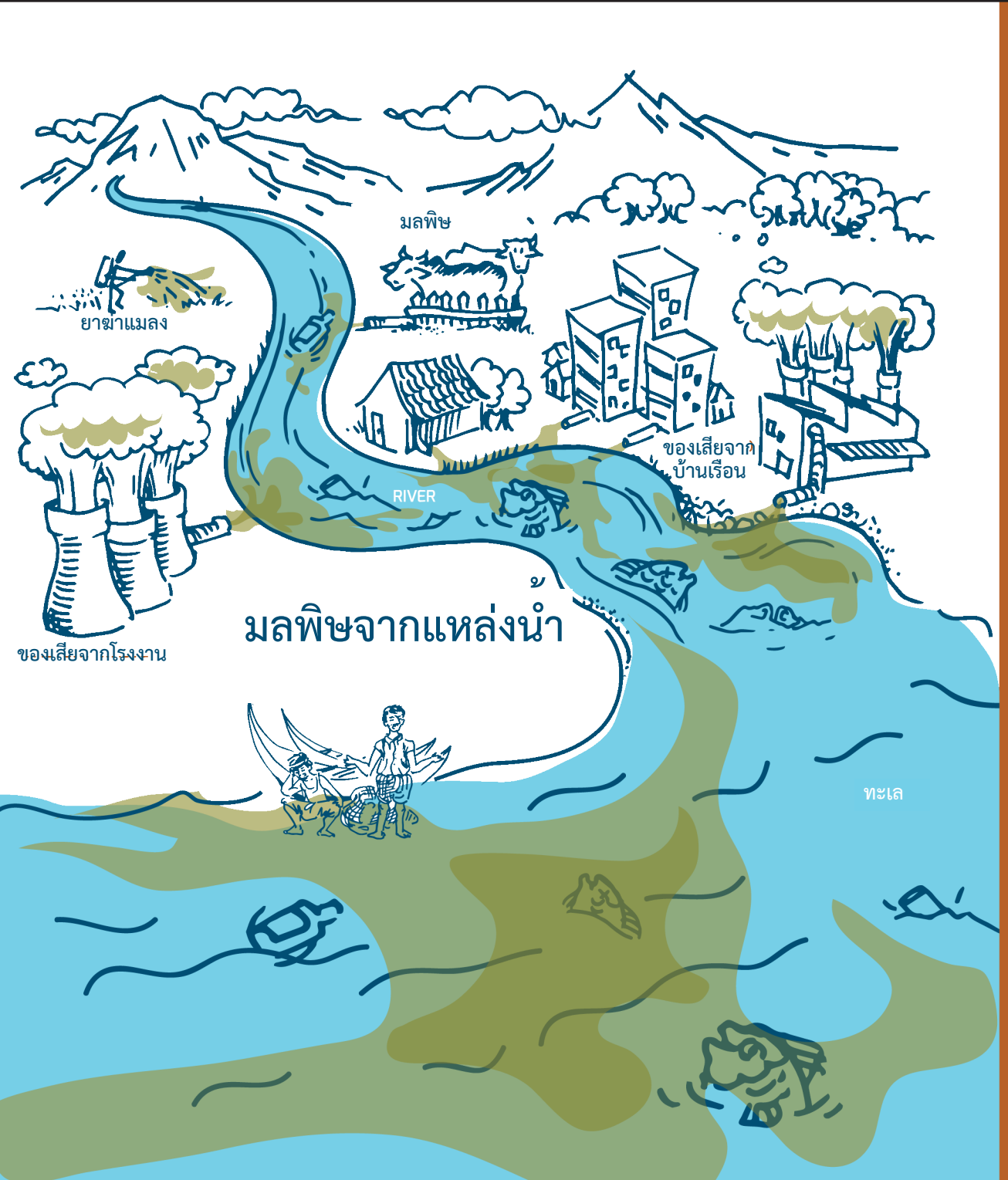
แนวทางการทำประมงบนฐานระบบนิเวศน์

โลกที่เชื่อมต่อกัน





วงจรชีวิตของ HILSA

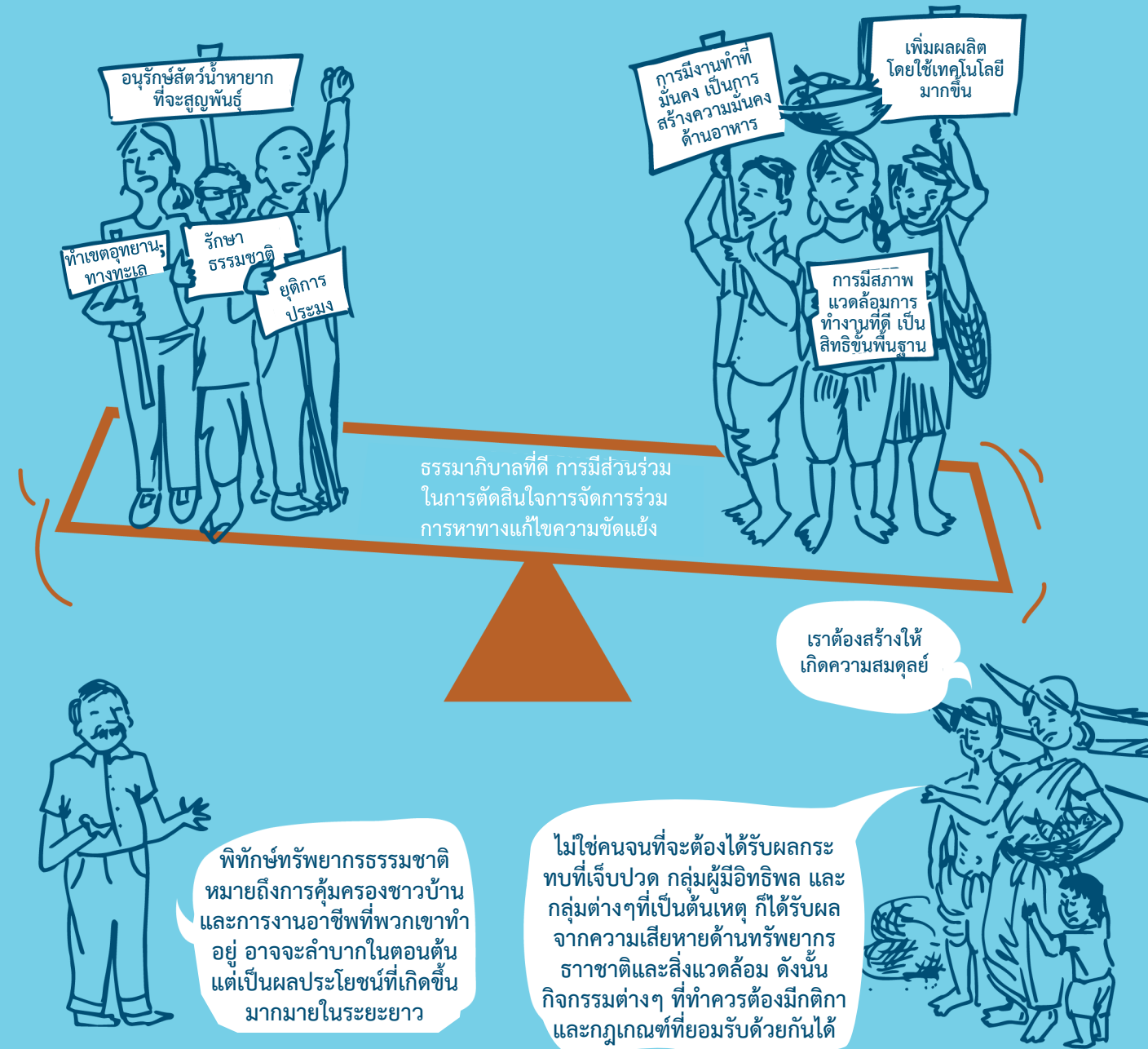


มลพิษจากแหล่งน้ำ

โลกที่เชื่อมต่อกัน

1. ใส่ใจสร้างสมดุลระหว่างคุณภาพชีวิตที่ดี และระบบนิเวศน์ที่ดี
2. ใส่ใจผลกระทบการทำประมงต่อระบบนิเวศน์
3. ใส่ใจผลกระทบที่เกิดจากปัจจัยต่างๆ ที่มีผลต่อการประมง
4. เรียนรู้จากการปฏิบัติจริง
5. ถ้ามีแนวโน้มจะเกิดผลเสีย ให้ระมัดระวัง (ใช้แนวทางป้องกันไว้ก่อน)
6. ใส่ใจ ให้ความสำคัญกับความรู้อื่น
7. ใช้แนวทางการมีส่วนร่วมสู่การสร้างการจัดการร่วม
8. การประสานความร่วมมือของหน่วยงานต่างๆ
9. พัฒนาศักยภาพสู่การสร้างธรรมาภิบาลในการจัดการประมง

1 ใส่ใจสร้างสมดุลระหว่างคุณภาพชีวิตที่ดี และระบบนิเวศน์ที่ดี



2

ใส่ใจผลกระทบการทำประมงต่อระบบนิเวศน์



น้ำหนักในะ มีสัตว์เล็กสัตว์น้อยไม่ต่ำกว่า 40 ชนิด การประมงเช่นนี้ทำลายความอุดมสมบูรณ์ของสัตว์ทะเลจริงๆ ไม่เป็นผลดีทั้งแก่พวกเราเองและกุ้ง หอย ปู ปลา ในทะเล อวนรุนทำลายล้างความอุดมสมบูรณ์ของท้องทะเล

เมื่อปลาดัวใหญ่หายไป มันจะต้องออกทำประมงในพื้นที่ที่ไกลมากขึ้น หรือมันจะรู้ว่าจะจับสัตว์น้ำขนาดเล็ก พวกเราต้องหาอยู่หากิน ทำไมจะทำไม่ได้ล่ะ?

พวกเขาทำลายทรัพยากรและทำลายอนาคตการทำประมงของเรา สัตว์น้ำวัยอ่อนเหล่านี้ควรจะได้มีโอกาสเติบโต



ไม่ใช่เพียงเรืออวนรุน อวนลากของประมงพาณิชย์เท่านั้นที่ทำลายทรัพยากรทะเล เครื่องมือทำการประมงที่พวกเราใช้กันบางอย่างก็เป็นปัญหาเช่นกัน เช่น เบ็ดราว ระเบิด ยาเบื่อ ฯลฯ

เราจำเป็นต้องสร้างความเข้าใจระหว่างพวกเรากันเอง และปรับเปลี่ยนเครื่องมือทำประมงที่ไม่ทำลายล้าง เราจะว่ากล่าวประมงพาณิชย์ได้อย่างไร หากพวกเขาก็ยังคงใช้เครื่องมือที่ไม่เหมาะสม

2

ใส่ใจผลกระทบการทำประมงต่อระบบนิเวศน์



ดูสิ ปัญหาที่เกิดขึ้นจากการใช้
เครื่องมือประมงบนเรือ
เครื่องมือเหล่านี้ไม่น่าทำลาย
ทรัพยากรธรรมชาติและ
สิ่งแวดล้อมเลย



เรา

เป็น

ส่วนหนึ่งของ

การสร้างปัญหาด้วยหรือไม่

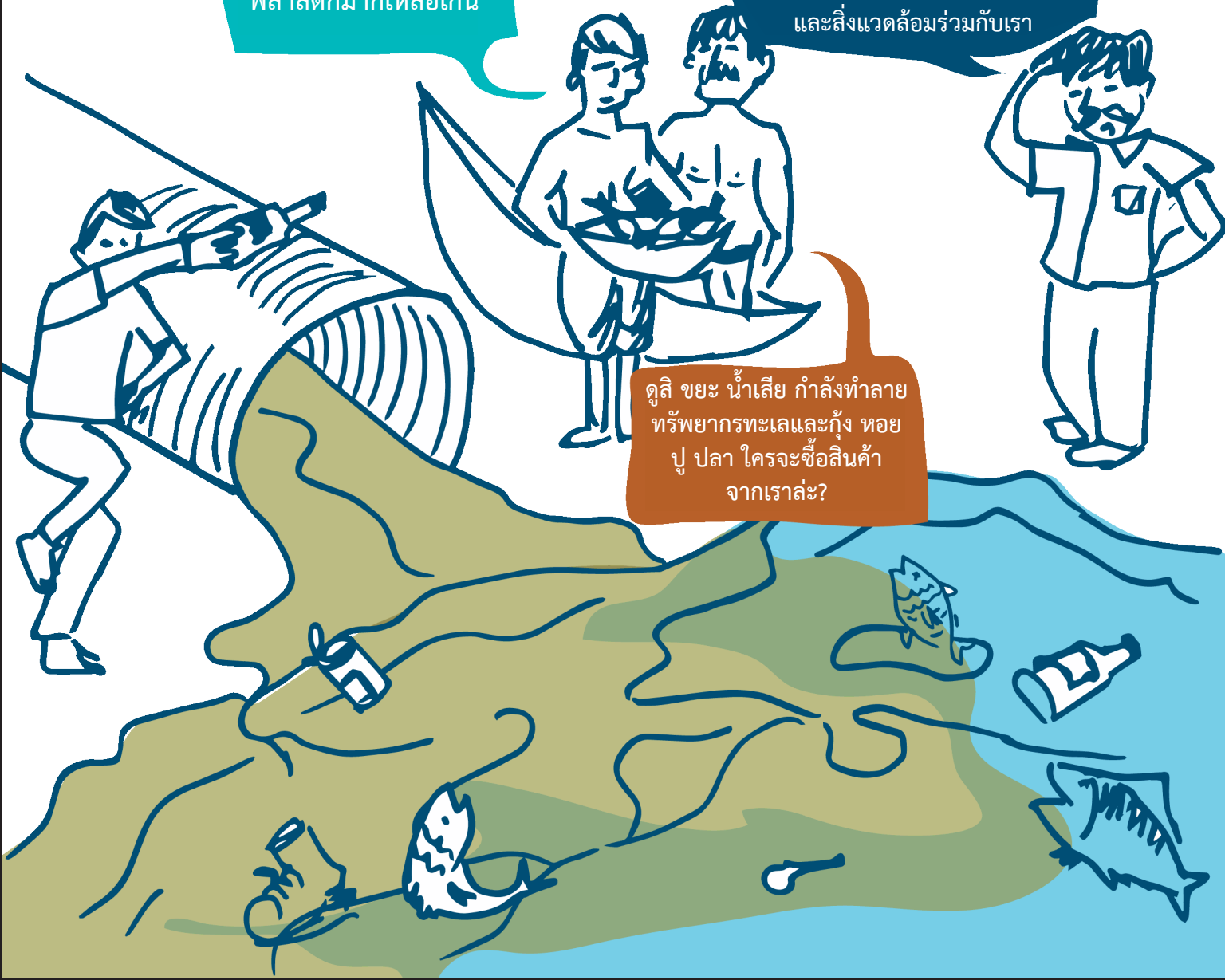
โลกร้อน

3 ใส่ใจผลกระทบที่เกิดจากปัจจัยต่างๆ ที่มีผลต่อการทำประมง

ช่วงนี้เราไปหาปลาแต่ได้
พลาสติกมากเหลือเกิน

แล้วเราจะทำอย่างไรดีล่ะ เราทำงาน
ด้านประมง หน่วยงานอื่นๆ ควรทำงาน
รักษาทะเลและทรัพยากรธรรมชาติ
และสิ่งแวดล้อมร่วมกับเรา

ดูสิ ขยะ น้ำเสีย กำลังทำลาย
ทรัพยากรทะเลและกุ้ง หอย
ปู ปลา ใครจะซื้อสินค้า
จากเราล่ะ?



เราทำประมงมาแล้ว
หลายชั่วคน

แต่ตอนนี้ ที่นี้มีแต่โรงแรม เรือขนส่ง
นักท่องเที่ยวผุดขึ้นมากมาย
และห้ามพวกเราไม่ให้ทำประมง
ไม่มีใครใส่ใจถามพวกเราบ้างเลย

พวกนักธุรกิจ
สนใจแต่เพียง
รายได้
และกำไร



เขตห้าม
ทำประมง



3 ใส่ใจผลกระทบที่เกิดจากปัจจัยต่างๆ ที่มีผลต่อการทำประมง

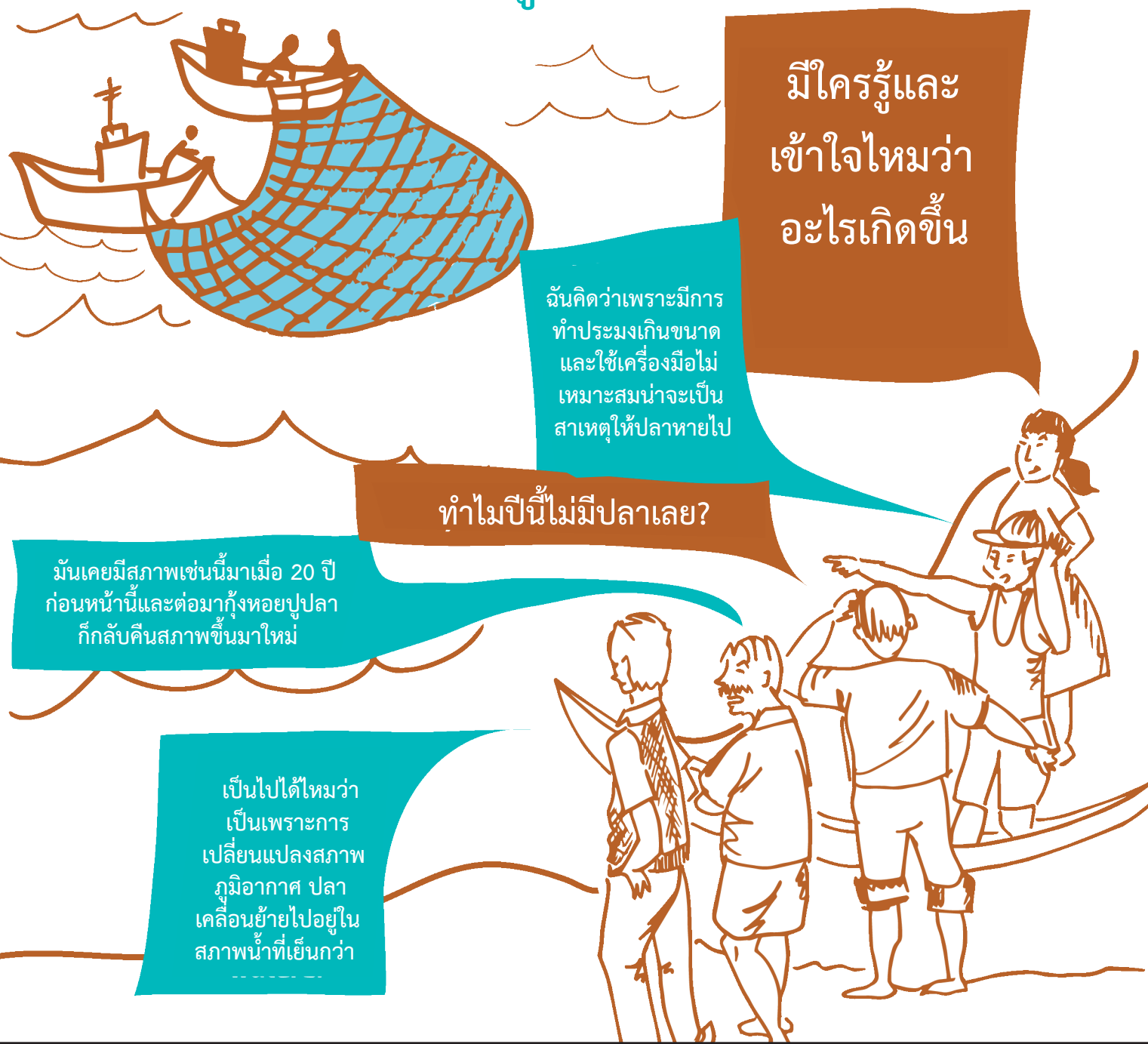


ตอนน้ำขึ้นสูง
เมื่อวาน บ้านฉัน
พังลงทะเลไปเลย

ทำเรือที่ผุดขึ้นและมีเรือขนาดใหญ่มากมาย เกิดปัญหามลพิษ สัตว์น้ำไม่รู้หายไปไหนหมด จับได้น้อยลงมาก และที่มองเห็นด้วยตาเปล่าชัดๆ คือการกัดเซาะชายฝั่ง ที่ ทั้งขยายพื้นที่มากขึ้นและรุนแรงขึ้น



การเปลี่ยนแปลงสภาพภูมิอากาศคืออะไร



มีใครรู้และ
เข้าใจไหมว่า
อะไรเกิดขึ้น

ฉันคิดว่าเพราะมีการ
ทำประมงเกินขนาด
และใช้เครื่องมือไม่
เหมาะสมน่าจะเป็น
สาเหตุให้ปลาหายไป

ทำไมปีนี้ไม่มีปลาเลย?

มันเคยมีสภาพเช่นนี้มาเมื่อ 20 ปี
ก่อนหน้านั้นและต่อมากุ้งหอยปูปลา
ก็กลับคืนสภาพขึ้นมาใหม่

เป็นไปได้ไหมว่า
เป็นเพราะการ
เปลี่ยนแปลงสภาพ
ภูมิอากาศ ปลา
เคลื่อนย้ายไปอยู่ใน
สภาพน้ำที่เย็นกว่า



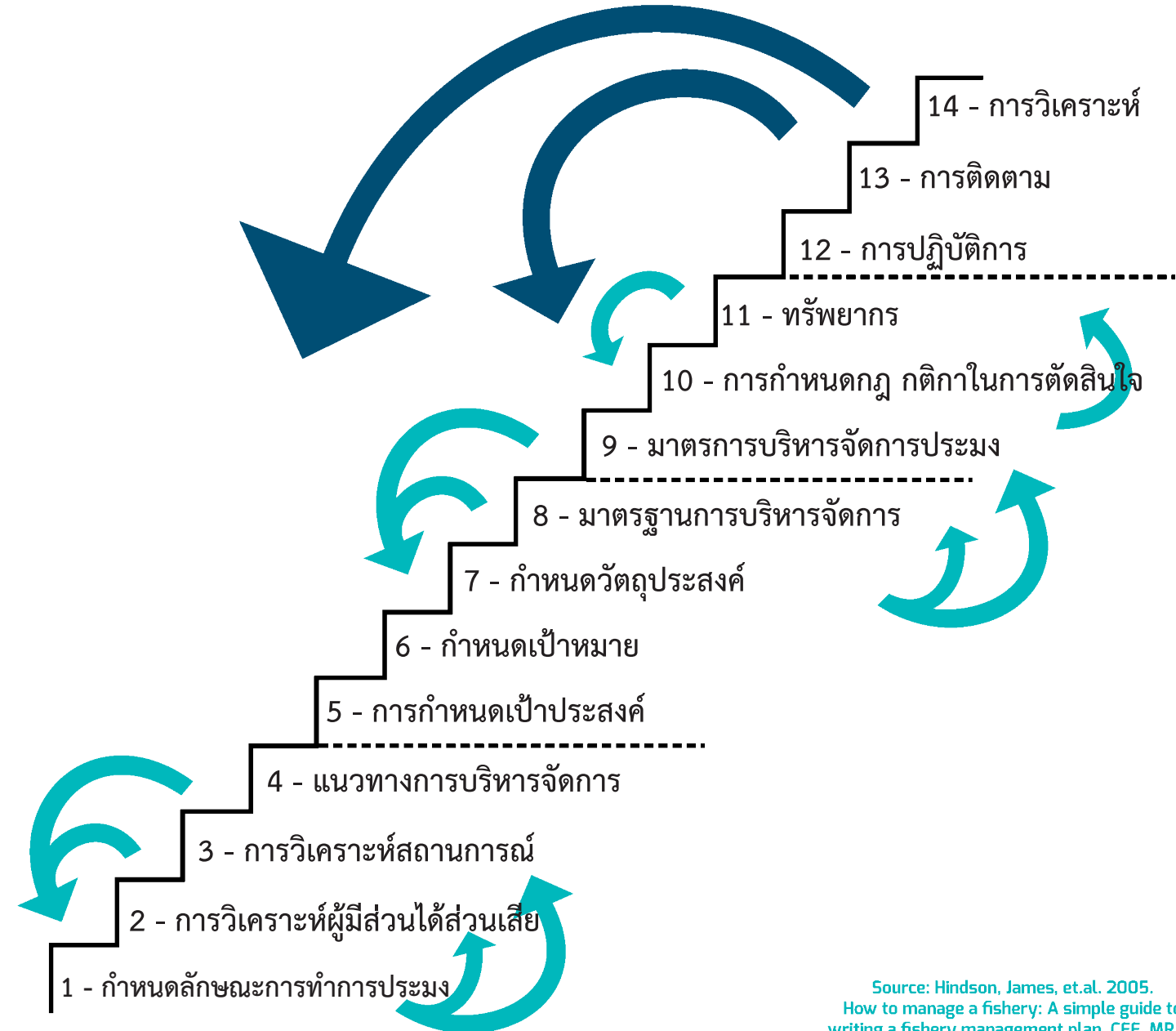
4 เรียนรู้จากการปฏิบัติจริง (การตั้งรับปรับตัว)

ช่วงเวลาที่ไม่มีปลาจะประมาณเดือนกรกฎาคม-สิงหาคม เราจะต้องเลื่อนไปสักประมาณเดือนพฤษภาคม-เดือนมิถุนายน ช่วงนี้เป็นช่วงการวางไข่ของปลา

ตกลง ลองเปลี่ยนดักปี และสังเกตผลกระทบที่เกิดขึ้น



กระบวนการแผนการบริหารจัดการ



Source: Hindson, James, et.al. 2005. How to manage a fishery: A simple guide to writing a fishery management plan. CEE, MRAF, Scales, DFID, and FSC. London. 86p.

5 หากมีแนวโน้มจะเกิดผลเสียให้ระมัดระวัง (ใช้แนวทางป้องกันไว้ก่อน)

เราสังเกตว่าปริมาณปลาลดลง
ในพื้นที่ที่พวกคุณเคยทำการประมง



แต่เราไม่เคยมีการพิสูจน์
หรือศึกษาว่าเครื่องมือ
ที่เราใช้อยู่ปัจจุบัน
เป็นเครื่องมือทำลายล้าง

เราสังเกตพบว่าปลาที่คุณจับ
มีขนาดเล็กลง
คุณควรหยุดใช้เครื่องมือชนิดนี้
จนกว่าคุณจะพิสูจน์ได้ว่า
มันไม่ทำลายล้าง
เราควรป้องกันไว้ก่อนที่จะ
เสียใจภายหลัง

และนี่แหละ
ที่เรียกว่า
ป้องกันไว้ก่อน



6 ใส่ใจให้ความสำคัญกับความรู้ท้องถิ่น

คุณไม่รู้หรือไม่ว่าปลาที่เราหาได้
มีแหล่งอาศัยอยู่อีกด้านหนึ่ง
ใกล้อ่าวเล็กด้านในนั้น
ถ้าจะทำเขตอนุรักษ์พันธุ์ปลา
เราควรไปทำที่นั่น

ใช่เลย
เขาพูดถูกแล้ว
เขาทำการประมงมานาน
เขารู้จริง

มีเรื่องราวมากมาย
ที่เราเรียนรู้จากผู้เฒ่าบ้านเรา
ทั้งเรื่องคลื่นลม กระแสน้ำ
เรื่องกุ้งหอยปูปลากะลา

เราต้องกำหนดเขตนี้
เป็นเขตห้ามทำกิจกรรมทุกชนิด
เพื่อให้ปลามีพื้นที่สำหรับ
วางไข่และให้สัตว์น้ำวัยอ่อน
เจริญเติบโต





อย่างน้อยพวกเขาก็ถามพวกเราว่า
คิดอย่างไร ให้พวกเราได้แสดงความ
คิดเห็น และไม่มาบอกว่าพวกเรา
ต้องทำอะไร พวกเราทำประมง
เป็นวิถีชีวิตของเรา เรารู้อาจจะ
ทำอะไรจะทำให้เกิดความยั่งยืน

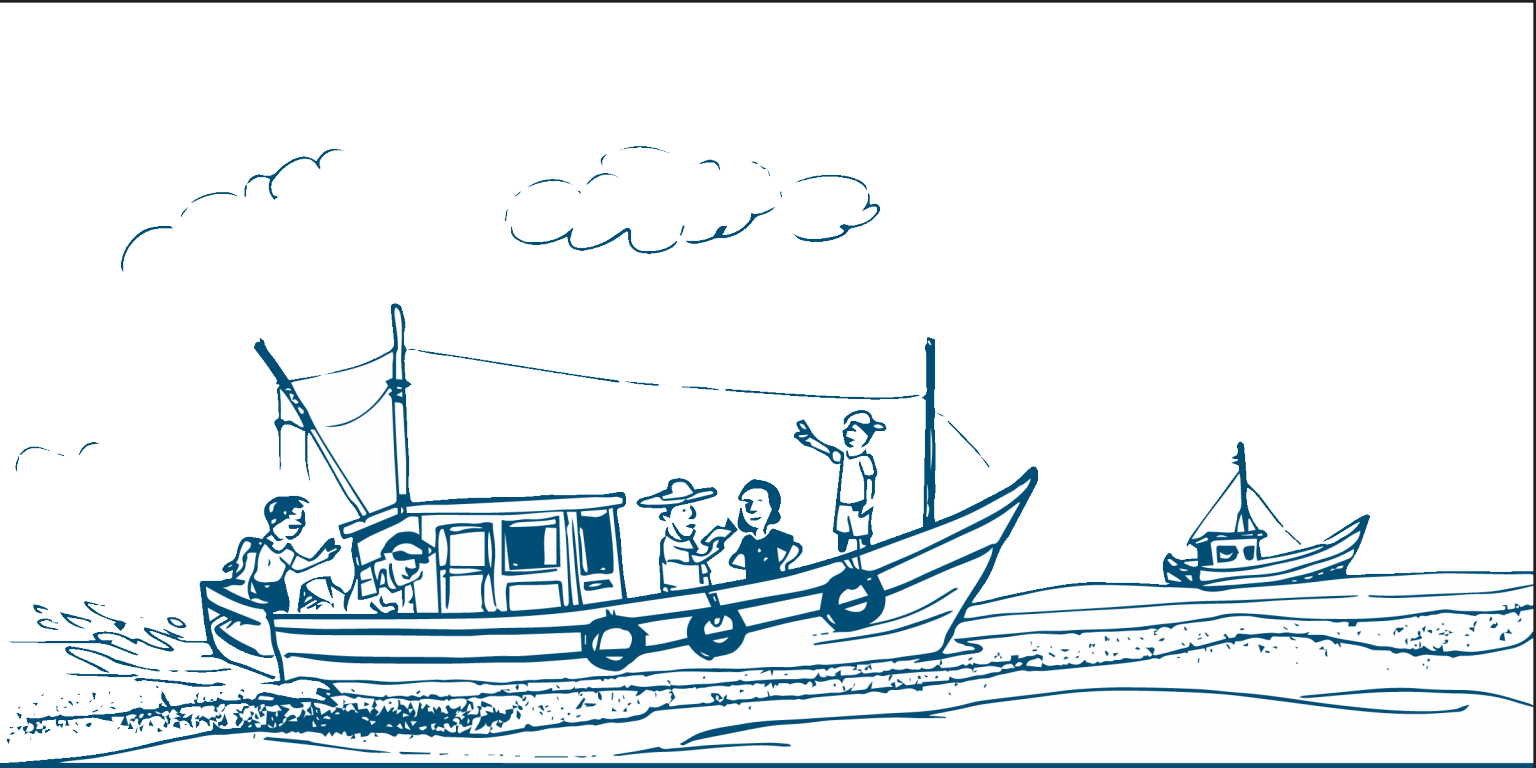
ถ้าเราต้องเกี่ยวข้องกับ
ในเรื่องนี้ เราต้องทำให้
การประมงเป็นไปตามข้อ
ตกลงที่เห็นชอบร่วมกัน

เราจำเป็นต้องทำ
แผนการจัดการ
ที่เหมาะสม

ถ้าเราร่วมมือกัน
เราก็จะสามารถ
ทำสำเร็จตามที่
เราต้องการได้

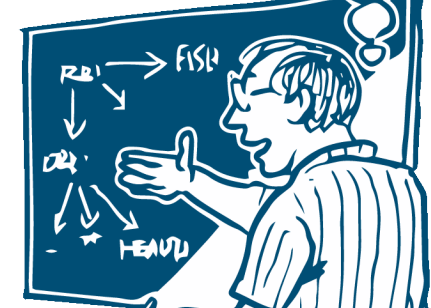
แผนงานเป็นสิ่งที่ฉันเห็นด้วย
อย่างยิ่ง และเราต้องสร้างหลัก
ประกันว่าข้อตกลงที่เห็นชอบ
ร่วมกันมีผลในทางปฏิบัติ เราต้อง
มีปฏิบัติการคัดค้านกลุ่มที่
ไม่ทำตามข้อตกลง

7 ใช้แนวทางการมีส่วนร่วมสู่การสร้างการจัดการร่วม



ข้อมูลนี้เป็นข้อมูลใหม่มาก
สำหรับพวกเรา

ผมได้เรียนรู้มากมายหลายประเด็น
จากทั้งชาวประมงหญิงและชาย
ที่มาร่วมประชุมในวันนี้



8 การประสานความร่วมมือของหน่วยงานต่างๆ

การพัฒนาชายฝั่ง เรา
ต้องการมีบ้านเรือนเพิ่มขึ้น
มีสินทรายราบเรียบ
สร้างท่าเรือ และมีการ
ก่อสร้างโรงงานไฟฟ้า



กรมการท่องเที่ยว



กรมประมง

กรมทรัพยากรธรรมชาติและสิ่งแวดล้อม

ปกป้องชายฝั่ง
ปกป้องพิชพรรณ
ท้องถิ่น
ปกป้องสินทราย
ตามธรรมชาติ
ปกป้องที่วางไข่เต่า

เราควรมีการประชุม
ปรึกษาหารือกันเป็น
ประจำต่อเนื่อง

เราจำเป็นต้องส่งเสริมการ
แลกเปลี่ยนระหว่างหน่วยงานต่างๆ
ที่เกี่ยวข้องเพื่อสร้างความสมดุล
ในกิจกรรมต่างๆ ที่เกิดขึ้น
แน่นอนว่าไม่ใช่เรื่องง่าย
แต่มีทางอื่นไหมหากว่าเรา
ไม่ทำเช่นนี้



สิทธิชุมชนควรได้รับการปกป้อง
ในการเจรจาที่เกิดขึ้น
ใครจะฟังเสียงของเรา
กลุ่มต่างๆ มีอิทธิพล มีเสียงดัง
กรมประมงควรปกป้องพิทักษ์
งานอาชีพการประมงของพวกเขา



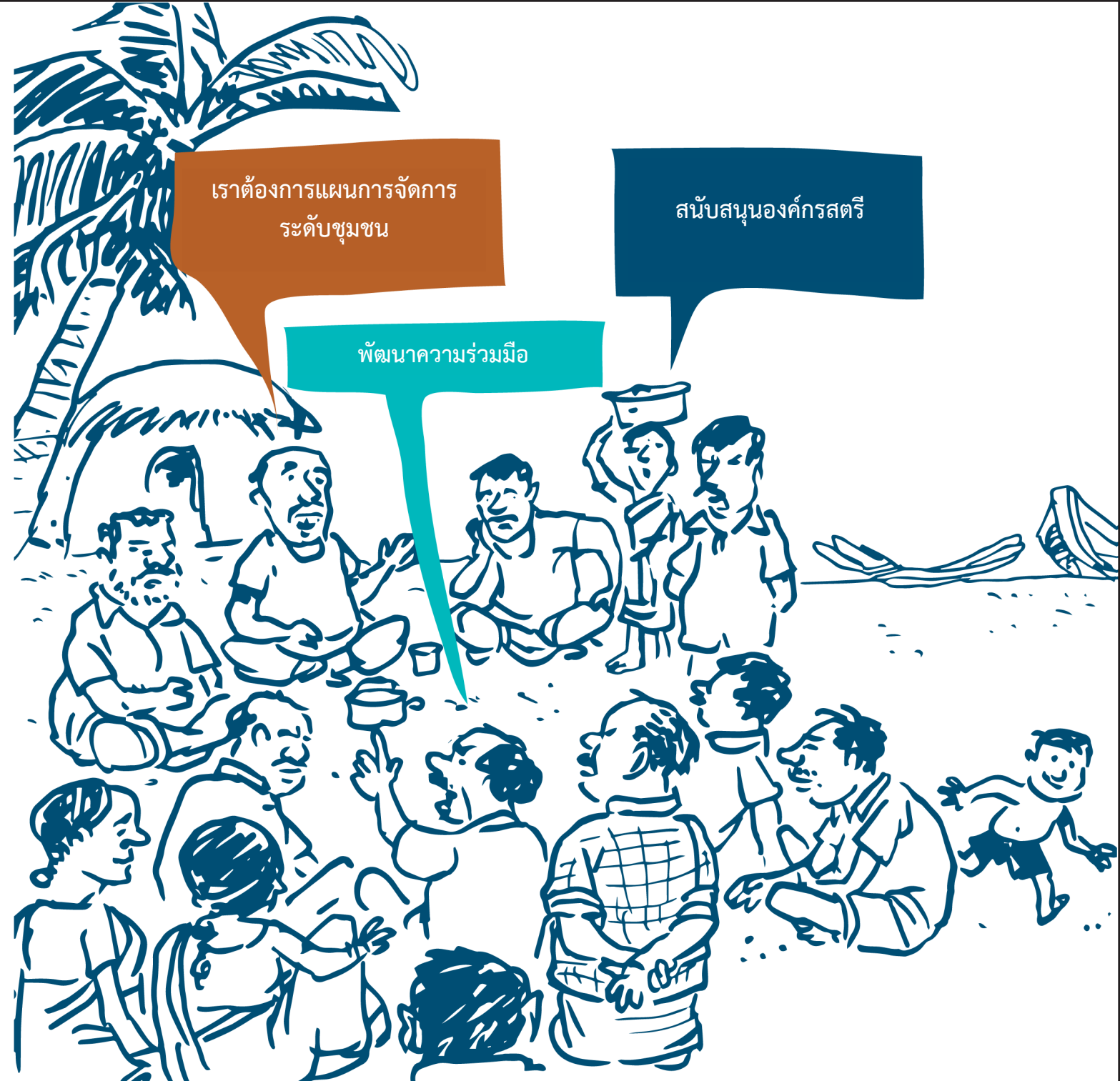
9 พัฒนาศักยภาพสู่การสร้างธรรมาภิบาลในการทำประมง



เราต้องการกฎระเบียบและกติกายกฝ่ายเห็นชอบตกลงร่วมกันและแผนงานที่เหมาะสม

การศึกษาที่ดีสามารถทำให้พวกเราเข้าใจสถานการณ์ปัจจุบันเช่น เราจับปลาจำนวนเท่าไร ด้วยวิธีอย่างไร และมีใครบ้าง เมื่อเราวางแผนจะเป็นการง่ายมากขึ้น

ทำการศึกษากันและเสนอในภาษาที่พวกเราใช้จะเป็นประโยชน์มาก



เราต้องการแผนการจัดการระดับชุมชน

สนับสนุนองค์กรสตรี

พัฒนาความร่วมมือ



โลกเราเชื่อมต่อและเกี่ยวข้องกัน
เราต้องเข้าใจเรื่องนี้นะ

มาคิดดูแล้วชุมชนของเรา
ได้ขับเคลื่อนให้เกิดแนวทาง
การจัดการบนฐานระบบนิเวศน์
เน้นนานต่อเนื่องมา



จัดพิมพ์โดย



International Collective in Support of Fishworkers (ICSF)

27 College Road
Chennai 600 006, India
Phone: (91) 44-2827 5303
Fax: (91) 44-2825 4457
Email: icsf@icsf.net
www.icsf.net

ICSF is an international NGO working on issues that concern fishworkers the world over. It is in status with the Economic and Social Council of the UN and is on ILO's Special List of Non-Governmental International Organizations. It also has Liaison Status with FAO. As a global network of community organizers, teachers, technicians, researchers and scientists, ICSF's activities encompass monitoring and research, exchange and training, campaigns and actions, as well as communities.

โดยการสนับสนุนจาก



Bay of Bengal Large Marine Ecosystem (BOBLME) Project

Phuket, Thailand

Bangladesh, India, Indonesia, Malaysia, Maldives, Myanmar, Sri Lanka, and Thailand are collaborating through the Bay of Bengal Large Marine Ecosystem (BOBLME) Project to better the lives of their coastal populations by improving regional management of the Bay of Bengal environment and its fisheries.

2013

จัดพิมพ์ที่

ภาพประกอบโดย
sandeshcartoonist@gmail.com
ajay.ajay9392@gmail.com

ออกแบบโดย
Jointfamily Design
www.jointfamilydesign.com

แปลไทย
เรวดี ประเสริฐเจริญสุข
มูลนิธิเพื่อการพัฒนาที่ยั่งยืน

