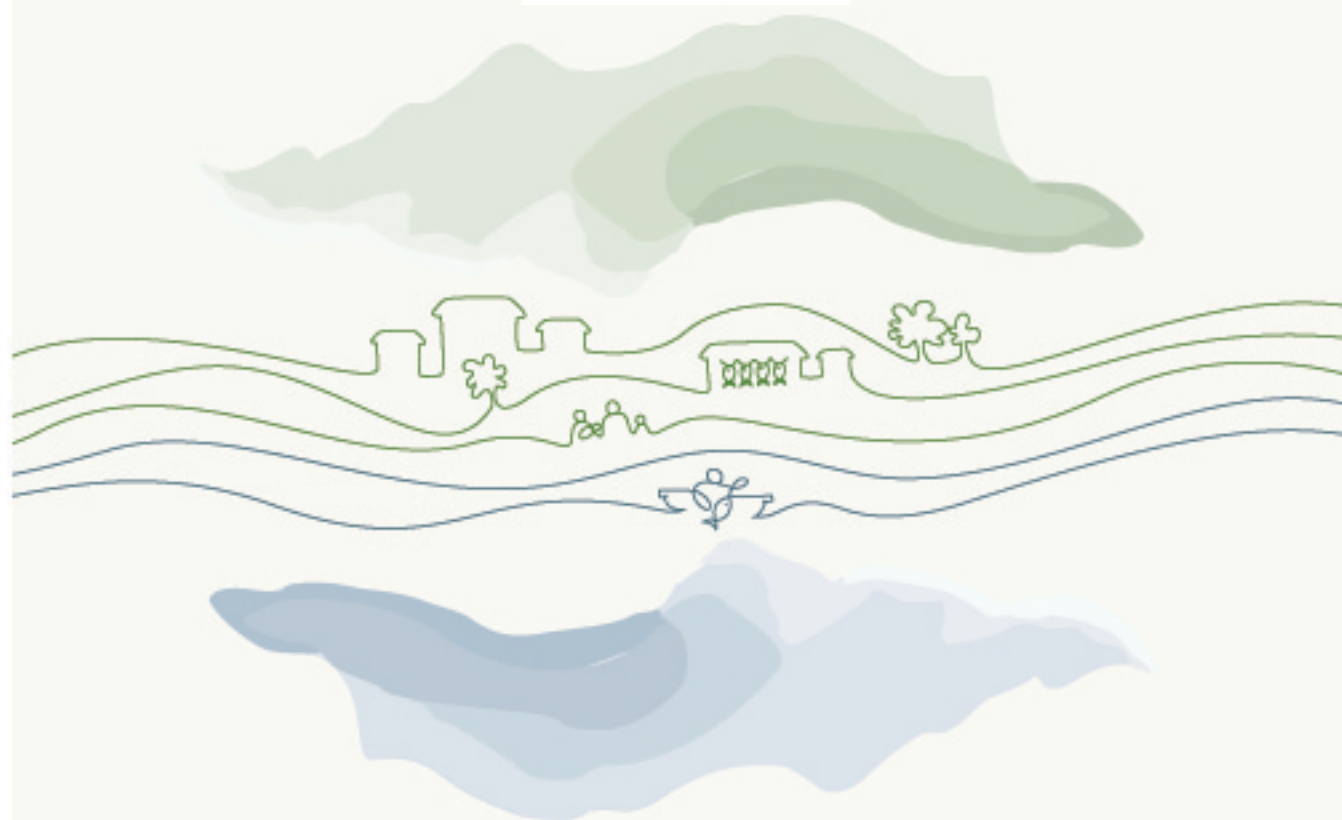


Voluntary Guidelines for Securing Sustainable Small-Scale Fisheries

in the Context of Food Security
and Poverty Eradication

in Marathi



संयुक्त राष्ट्रसंघाची अन्न व कृषी संस्था

अन्न सुरक्षा व दारिद्र्य निर्मुलनाच्या संदर्भात
शाश्वत लघुमत्स्योद्योगांच्या संरक्षणासाठी
ऐच्छिक मार्गदर्शक तत्वे

अन्न सुरक्षा व दारिद्र्य
निर्मूलनाच्या संदर्भात
शाश्वत
लघुमत्स्योद्योगांच्या
संरक्षणासाठी ऐच्छिक
मार्गदर्शक तत्वे

संयुक्त राष्ट्रसंघाची अन्न व कृषी संस्था

रोम, २०१५

या माहितीपुस्तिकेत वापरलेल्या संज्ञा किंवा मांडलेले विचार हे कोणत्याही प्रकारे कोणत्याही देशातील, प्रदेशातील, शहरातील किंवा परिसरातील कायदे किंवा विकासाच्या परिस्थितीविषयी, किंवा तेथील अधिकाऱ्यांविषयी, किंवा तेथील सीमारेषांच्या शिथिलीकरणाविषयी, संयुक्त राष्ट्रसंघाच्या अन्न व कृषी संघटनेने व्यक्त केलेली मते असल्याचे गृहीत धरले जाऊ नये. या पुस्तिकेत केलेला विशिष्ट कंपन्यांचा किंवा उत्पादकांच्या उत्पादनांचा उल्लेख, मग ती पेटंट मिळालेली असोत व नसोत, हा कोणत्याही प्रकारे अन्न व कृषी संघटनेने केलेली शिफारस किंवा येथे उल्लेख नसलेल्या अन्य उत्पादनांपेक्षा या उत्पादनांना दर्शविलेली अधिक पसंती असल्याचे गृहीत धरले जाऊ नये.

या माहितीपुस्तिकेत व्यक्त केलेली मते ही लेखकांची असून ती अन्न व कृषी संघटनेचा दृष्टीकोन व धोरणे दर्शविणारी असतीलच असे नाही.

ISBN 978-92-5-108704-6

© FAO, 2015

या माहितीपुस्तिकेतील साहित्याचा वापर, पुनःनिर्मिती व प्रसार करण्यास अन्न व कृषी संस्था प्रोत्साहन देऊ इच्छिते. तशी स्पष्ट हरकत नोंदविल्याचा अपवाद वगळता, अन्य सर्व साहित्य खाजगी अभ्यास, संशोधन, शिक्षण किंवा बिगर व्यापारी सेवा व उत्पादनांतील वापर, याकरिता पुननिर्मित, किंवा डाऊनलोड केले व छापले जाऊ शकेल. मात्र साहित्याच्या उत्पत्तीसंदर्भात अन्न व कृषी संघटनेचा योग्य तो उल्लेख करण्यात यावा व वापरकर्त्यांची मते, उत्पादने किंवा सेवा यांची संघटनेद्वारे शिफारस करण्यात येत आहे असे गृहीत धरले जाऊ नये.

कोणत्याही प्रकारचा अनुवाद, रूपांतर किंवा पुनःविक्री वा अन्य व्यापारी उपयोगाकरिता हक्क मिळण्याची विनंती नोंदविण्याकरिता www.fao.org/contact-us/licence-request किंवा copyright@fao.org. येथे संपर्क साधावा.

अन्न व कृषी संघटनेच्या माहितीपुस्तिका संघटनेच्या संकेतस्थळावर (www.fao.org/publications) उपलब्ध असतील व publications-sales@fao.org येथून खरेदी करता येतील.

चंद्रिका शर्मा.....ज्यांनी जगभरातील मत्स्यकामगारांची परिस्थिती सुधारण्याकरिता अथक परिश्रम केले व ह्या मार्गदर्शक तत्वांच्या निर्मितीमध्ये अमूल्य योगदान दिले..... त्यांच्या स्मृतीस अर्पण.....

प्रस्तावना

“अन्न सुरक्षा व दारिद्र्य निर्मुलनाच्या संदर्भात शाश्वत लघुमत्स्योद्योगांच्या संरक्षणासाठीच्या ऐच्छिक मार्गदर्शक तत्वे” (एसएसएफ गाईडलाईन्स) हा लघुमत्स्योद्योग या अत्यंत महत्वाच्या परंतु आजपर्यंत दुर्लक्षित राहिलेल्या क्षेत्रासाठी निर्माण झालेला पहिला आंतरराष्ट्रीय पातळीवर मान्यता पावलेला दस्तावेज आहे.

लघुमत्स्योद्योग क्षेत्राची पाळेमुळे स्थानिक समूह, परंपरा व मुल्ये यामध्ये घट्टपणे रोवलेली आहेत. बहुतेक लघुमत्स्यव्यावसायिक हे स्वयंरोजगारी असून आपल्या कुटुंब किंवा लोकसमूहाच्या वापराकरिता ते मासे पुरवितात. महिलांचा या क्षेत्रात लक्षणीय सहभाग दिसून येतो, विशेषतः मासेमारी पश्चात करावयाच्या कामांमध्ये व प्रक्रियांमध्ये. मासेमारी मत्स्यक्षेत्रांवर थेट अवलंबून असलेल्या लोकांपैकी ९०% लोक हे लघुमत्स्योद्योग क्षेत्रात काम करतात असा अंदाज केलेला आहे. त्यामुळेच, लघुमत्स्योद्योग क्षेत्र हे आर्थिक व सामाजिक चलनयंत्र म्हणून काम करते, ज्यातून अन्न व पोषण सुरक्षित केले जाते, रोजगारपुरवठा होतो, त्याचप्रमाणे तीरस्थ समूहांच्या उदरनिर्वाहाचा स्त्रोत निश्चित करून स्थानिक अर्थव्यवस्थेवर अन्य बहुगुणक परिणाम केले जातात.

लघुमत्स्योद्योग क्षेत्रातील घडामोडी हाताळण्याकरिता सर्वमान्य तत्वे व मार्गदर्शनाची अत्यंत निकड भासत असल्याने सदर एसएसएफ गाईडलाईन्स खूप काळापासूनच प्रतीक्षेत होत्या. संयुक्त राष्ट्रसंघाच्या सागरी कायद्याच्या जाहीरनाम्यातील मासेमारी संबंधित तरतूदींसह ‘जबाबदार मत्स्योद्योगाची आचारसंहिता’ या जागतिक स्तरावर सर्वाधिक मान्यता पावलेल्या व अंमलबजावणी होणाऱ्या दस्तावेजास सदर एसएसएफ गाईडलाईन्स पूरक ठरतात. तसेच राष्ट्रीय अन्न सुरक्षेच्या संदर्भात जमीन, मत्स्यक्षेत्रे व जंगलांच्या वापराधिकाराच्या जबाबदार नियमनाची ऐच्छिक मार्गदर्शक तत्वे, राष्ट्रीय अन्न सुरक्षेच्या संदर्भात पुरेशा अन्नप्राप्तीकरिता उत्तरोत्तर मिळणाऱ्या हक्कास पाठींबा देणारी ऐच्छिक मार्गदर्शक तत्वे व शेती व अन्न व्यवस्थांमधील जबाबदार गुंतवणुकीची तत्वे या दस्तावेजांशीदेखील एसएसएफ गाईडलाईन्सचा जवळचा संबंध आहे. या दस्तावेजांप्रमाणेच एसएसएफ गाईडलाईन्सदेखील मानवी हक्कांच्या प्राप्तीला व गरीब व वंचित गटांकडे लक्ष पुरविण्याच्या गरजेला प्राधान्यक्रम देतात.

एसएसएफ गाईडलाईन्स हा दस्तावेज तळापासून वर अशा सहभागी प्रक्रियेतून निर्माण झाला असून अन्न व कृषी संस्थेच्या मत्स्यक्षेत्र समितीच्या २९व्या व ३०व्या बैठकीतील शिफारशींवर आधारित आहे. २०१० ते २०१३ च्या दरम्यान अन्न व कृषी संस्थेने एक अशी जागतिक प्रक्रिया राबविली ज्यात १२० हून अधिक देशांतील सरकार, लघुमत्स्योद्योग, मत्स्यकामागर व त्यांच्या संस्था, संशोधक, विकासातील भागीदार व अन्य गुंतवणूकदार यांचे ४००० हून अधिक प्रतिनिधी ६ प्रादेशिक व २० हून अधिक राष्ट्रीय पातळीवरील नागरी संस्थांच्या पुढाकारातून भरविलेल्या बैठकांमध्ये सामील झाले होते. या बैठकांचे फलित म्हणून एका अन्न व कृषी संस्था तांत्रिक समितीचे गठन झाले जिने में २०१३ व फेब्रुवारी २०१४ मध्ये बैठकी घेऊन अंतिम मसुदा निश्चित केला. जून २०१४ मध्ये झालेल्या अन्न व कृषी संस्थेच्या मत्स्यक्षेत्र समितीच्या ३१व्या बैठकीत या दस्तावेजावर करण्यात आलेले शिक्कामोर्तब, लघुमत्स्योद्योग सुरक्षित व शाश्वत करण्यातील एक महत्वाचा टप्पा अधोरेखित करते.

एसएसएफ गाईडलाईन्स हा दस्तावेज अन्न व कृषी संस्थेच्या धोरणात्मक चौकटीत स्पष्ट केल्यानुसार भूक नष्ट करून शाश्वत विकासास प्रोत्साहन देण्याच्या संस्थेच्या दीर्घकालीन दृष्टीस साहाय्य करण्याचे एक मुलभूत साधन आहे. हा दस्तावेज परस्पर संवाद, धोरणात्मक प्रक्रिया तसेच सर्व पातळीवरील कृतीस मार्गदर्शक ठरेल व या क्षेत्रास भूक व गरीबीचे उच्चाटन करण्यात आपले जास्तीत जास्त योगदान देण्यास साहाय्यभूत ठरेल. या दस्तावेजाची अंमलबजावणी करण्याचे आव्हान आता अन्न व कृषी संस्थेचे सदस्य व सर्व भागीदार यांच्यासमोर उभे आहे.

एसएसएफ गाईडलाईन्सच्या अंमलबजावणीत साहाय्य देण्यास अन्न व कृषी संस्था बांधील आहे तसेच सरकारे, लघुमत्स्योद्योग, मत्स्यकामागर व त्यांच्या संस्था, नागरी संस्था, संशोधक व अभ्यासक, खाजगी क्षेत्रे, मदत संस्था, यांच्यासह सर्व गुंतवणूकदारांशी सातत्याने सहयोग करून अन्न सुरक्षा व दारिद्र्य निर्मुलनाच्या संदर्भात शाश्वत लघुमत्स्योद्योगांच्या निर्मितीकडे नेणाऱ्या प्रवासात साथ देण्यास उत्सुक आहे.

अंतरंग

प्रास्ताविक

भाग १

परिचय

१. उद्दिष्टे
२. स्वरूप व आवाका
३. दिशादर्शक तत्वे
४. अन्य आंतरराष्ट्रीय साधनांशी संबध

भाग २

जबाबदार मत्स्यक्षेत्रे व शाश्वत विकास

५. लघुमत्स्योद्योगातील वापराधिकाराचे नियमन व संसाधन व्यवस्थापन
 - ५.अ. वापराधिकाराचे जबाबदार नियमन
 ५. ब. शाश्वत संसाधन व्यवस्थापन
६. सामाजिक विकास, रोजगार व सन्मानपूर्ण काम
७. मूल्यसाखळी, मासेमारी पश्चातची कामे व व्यापार
८. लिंगभाव समानता
९. आपत्तीची जोखीम व वातावरण बदल

भाग ३

सुयोग्य वातावरण निर्मिती व अंमलबजावणीस सहाय्य

१०. धोरण सुसंगती, संस्थात्मक समन्वय व सहयोग
११. माहिती, संशोधन व जनसंपर्क
१२. क्षमता बांधणी
१३. अंमलबजावणीस सहाय्य व संनियंत्रण

प्रास्ताविक

अन्न व कृषी संस्थेच्या (एफएओ) च्या १९९५ सालच्या जबाबदार मत्स्योद्योगक्षेत्र आचारसंहितेस पूरक म्हणून एसएसएफ मार्गदर्शक तत्वांची निर्मिती झाली. लघुमत्स्योद्योगांच्या संदर्भात आचारसंहितेच्या एकंदर तरतुदी व तत्वांशी सुसंगत असे पूरक मार्गदर्शन देण्याकरिता यांची निर्मिती केली गेली. त्यामुळे या दस्तावेजाचा हेतू हा लघुमत्स्योद्योग यापूर्वीच बजावत असलेल्या महत्वाच्या भूमिकेस अधिक दृश्य स्वरूप देऊन तिची दखल घेणे व ती अधिक बळकट करणे तसेच जागतिक व राष्ट्रीय स्तरावर होत असलेल्या भूक व गरिबी मिटविण्याच्या प्रयत्नांमध्ये योगदाने देणे असा आहे. हा दस्तावेज सध्याच्या व पुढील पिढ्यांच्या फायद्याकरिता जबाबदार मत्स्यक्षेत्रे व शाश्वत सामाजिक व आर्थिक विकासास पाठींबा देतो, तसेच गरीब व वंचित गटांसह लघु मत्स्यव्यावसायिक व मत्स्यकामगार व संबंधित कामे यांच्यावर विशेष भर देऊन मानवी हक्कांवर आधारित दृष्टीकोनास प्रोत्साहन देतो.

ही मार्गदर्शक तत्वे ऐच्छिक, वैश्विक स्वरूपाची असून विकसनशील राष्ट्रांच्या गरजांवर लक्ष केंद्रित करतात हे विशेषत्वाने स्पष्ट केले जात आहे.

लघु व कारागीर आधारित मत्स्यव्यवसाय, ज्यात महिला व पुरुष दोघेही करीत असलेली मुल्यसाखळीतील सर्व – मासेमारीपुर्व, मासेमारी करणे व मासेमारीपाश्चात – कामे समाविष्ट आहेत, हे अन्न सुरक्षा व पोषण, गरिबी निर्मूलन, सामायिक विकास व संसाधनांचा¹ शाश्वत वापर या सर्वांमध्ये अत्यंत महत्वाची भूमिका बजावतात. लघुमत्स्योद्योगातून स्थानिक, राष्ट्रीय व आंतरराष्ट्रीय बाजारपेठांमध्ये पोषक अन्न पुरविले जाते व स्थानिक व राष्ट्रीय अर्थव्यवस्थांना बळकट करण्याकरिता उत्पन्न मिळते.

जगभरात होणाऱ्या मासेमारीपैकी जवळपास निम्मा वाटा लघुमत्स्योद्योगाचा असतो. केवळ थेट मानवी वापराकरिता केल्या जाणाऱ्या मासेमारीचा विचार केल्यास हे प्रमाण दोन तृतीयांश एवढ्यावर जाते. लघुमत्स्योद्योगातील मासेमारी जेव्हा मानवी वापराकरिता मोठ्या प्रमाणावर केली जाते, त्यावेळी अंतःस्थ मत्स्यक्षेत्रांना विशेष महत्व प्राप्त होते. लघुमत्स्योद्योगात जगातील ९०% मच्छिमार व मत्स्यकामगार समाविष्ट आहेत व त्यातील निम्म्या महिला आहेत. पूर्ण किंवा अर्ध-वेळ मच्छिमारी करण्याव्यतिरिक्त हंगामी किंवा प्रासंगिक मच्छिमारी व संबंधित कामे यातूनदेखील लाखो व्यक्ती पूरक जीवनावश्यक रोजगार कमावतात. ही कामे हंगामानुसार पुनरुक्ती होणारी उपकामे असू शकतात किंवा अडचणीच्या प्रसंगात महत्वाची ठरणारी कामे असू शकतात. अनेक लघुमत्स्योद्योगी व मच्छिमार स्वयंरोजगारी असून आपल्या कुटुंब व समुदायाला अन्नपुरवठा करित असतात व त्याचबरोबर व्यापारी मच्छिमारी, प्रक्रिया व विक्री देखील करीत असतात. बहुतेक वेळा, मच्छिमारी व संबंधित कामे ही किनारी व तीरस्थ समुदायांच्या अर्थव्यवस्थेचा कणा असतात व त्यांचा गुणांकित प्रभाव अन्य क्षेत्रांवर देखील होत असतो.

लघुमत्स्योद्योग एका गतिशील व वैविध्यपूर्ण उपक्षेत्राचे प्रतिनिधित्व करतो ज्यात अनेकदा हंगामी स्थलांतर देखील होत असते. या उपक्षेत्राचे नेमके गुणविशेष हे त्या स्थानावर अवलंबून असतात. अर्थात, लघुमत्स्योद्योगांची पाळेमुळे स्थानिक समुदायांमध्ये घट्टपणे रोवलेली असतात, व नजीकच्या मत्स्यसंसाधनांशी, परंपरांशी व मुल्यांशी त्यांचे पूर्वापारपासूनचे संबंध असतात ज्यातून सामाजिक एकसंधता निर्माण होते. बहुतेक लघुमत्स्यव्यावसायिक व मत्स्यकामगारांसाठी मत्स्यक्षेत्रे हा जीवनाचा अविभ्याज्य घटक असतो व या उपक्षेत्रात दिसणारी विविधता व सांस्कृतिक श्रीमंती जगभरात लक्षवेधक ठरते. अनेक लघुमत्स्यव्यावसायिक व मत्स्यकामगार व गरीब व वंचित गटांसह त्यांचे समुदाय, आपल्या उपजीविकेकरिता मत्स्यक्षेत्रे व जमिनीच्या उपलब्धतेवर थेट अवलंबून असतात. किनारी/जलतटीय जमीनीचे वापराधिकार मत्स्यक्षेत्रांची उपलब्धता प्राप्त व सुलभ होण्याकरिता, (प्रक्रिया व विक्री सह) संबंधित कामांकरिता, तसेच घरबांधणी करिता व उपजीविकेच्या अन्य सहाय्याकरिता कळीचे ठरतात. जलजन्य

¹ या दस्तावेजातील "मत्स्यसंसाधन" ही संज्ञा, ज्यांची सामान्यपणे पैदास करण्यात येते अशा सर्व जैव जलसंसाधनांकरिता (खाऱ्या व गोड्या पाण्यातील), वापरली गेली आहे.

पर्यावरण व निगडीत जैवविविधतेचे आरोग्य त्यांच्या उपजीविकेकरिता व या एकंदर स्वास्थ्यामधील या उपक्षेत्राच्या असलेल्या योगदानाकरिता पायाभूत असतात.

त्यांचे महत्त्व वादातीत असूनही, अनेक लघुमत्स्यव्यावसायिकांचे समुदाय आजही वंचित अवस्थेत आहेत, त्यांना व इतरांनाही फायदेशीर आलेल्या अन्न सुरक्षा व पोषण, गरिबी निर्मूलन, सामायिक विकास व संसाधनांचा शाश्वत वापर यामधील त्यांच्या योगदानाची अजूनही पूर्णपणे दखल घेतली गेलेली नाही.

लघुमत्स्योद्योगांचे संरक्षण करून त्यांचे योगदान वाढविण्याकरिता अनेक मर्यादा व आव्हानांना तोंड द्यावे लागेल. गेल्या तीन ते चार दशकांमध्ये मत्स्योद्योग क्षेत्रात झालेल्या विकासाचा परिणाम म्हणून जगभरात अनेक ठिकाणी संसाधनांचा अति वापर झाला असून पर्यावरण व जैवव्यवस्था धोक्यात आल्या आहेत. विना-सहभागी व केंद्रीक मत्स्यक्षेत्र व्यवस्थापन पद्धती, तंत्रज्ञानातील वेगवान बदल व जनसांख्यिकीय परिस्थितीतील बदल यामुळे पारंपारिकतेने लघुमत्स्योद्योगात अस्तित्वात असलेल्या व पिढ्यानपिढ्या चालत आलेल्या संसाधन व नफा-वाटप करण्याच्या पद्धती नामशेष होत आहेत. लघुमत्स्योद्योग समुदायांवर असमान सत्ता संबंधांचा देखील विपरीत परिणाम होत आहे. अनेक ठिकाणी मोठ्या प्रमाणावर मासेमारी करणाऱ्या धंदेवाईक यंत्रणांची समस्या आहे, व लघुमत्स्योद्योग व अन्य क्षेत्रे यांच्यातील स्पर्धा व परस्परावलंब वाढत आहे. अनेकदा या अन्य क्षेत्रांचा आर्थिक व राजकीय प्रभाव अधिक असू शकतो – उदा. पर्यटन, जलजन्य उत्पादन, जमिनीवरील शेती, उर्जा, खाणी, उद्योग व संरचना विकास.

ज्या लघुमत्स्यव्यावसायिक समुदायांमध्ये गरिबी आढळते, तिचे स्वरूप बहुआयामी असून ती केवळ तुटपुंज्या उत्पन्नामुळे निर्माण झालेली नसते तर नागरी, राजकीय, सामाजिक, आर्थिक, सांस्कृतिक यासारखे मानवी हक्क पूर्णपणे प्राप्त होण्यामधील अडथळे देखील गरीबीस कारणीभूत असतात. लघुमत्स्यव्यावसायिक समुदाय बहुतेक वेळा दूरवर वसलेले असतात ज्यामुळे बाजारपेठ व आरोग्य, शिक्षण व अन्य सामाजिक सुविधांची उपलब्धता मर्यादित किंवा दुर्लभ असते. तसेच निम्नस्तरीय औपचारिक शिक्षण, आरोग्याच्या समस्या (अनेकदा एचआयव्ही एड्स चा सरासरीपेक्षा जास्त प्रमाणात प्रादुर्भाव) व अपुऱ्या संस्थात्मक संरचना या बाबीदेखील आढळतात. संधीची उपलब्धताही मर्यादित असते, कारण लघुमत्स्यव्यावसायिक समुदायांमध्ये पर्यायी उपजीविकेचा अभाव, तरुणांमधील बेकारी, असुरक्षित व आरोग्यास हानिकारक अशी कामाची परिस्थिती, बळजबरीचे काम तसेच बालमजुरी अशा बाबीही आढळतात. प्रदूषण, पर्यावरणाचा ऱ्हास, वातावरणातील बदल, नैसर्गिक व मानवी आपत्ती या सर्वांमुळे देखील लघुमत्स्यव्यावसायिक समुदायांना तोंड द्याव्या लागणाऱ्या धोक्यांमध्ये भर पडते. या सगळ्या समस्यांमुळे लघुमत्स्यव्यावसायिकांना त्यांचा आवाज ऐकला जाणे, त्यांचे मानवी हक्क व जमीन वापराधिकार सुरक्षित करणे आणि त्यांची उपजीविका अवलंबून असलेल्या मत्स्यक्षेत्र संसाधनांचा शाश्वत वापर संरक्षित करणे कठीण जाते.

ही मार्गदर्शक तत्वे एक सहभागी व चर्चात्मक प्रक्रियेतून निर्माण झाली आहेत ज्यात लघुमत्स्यव्यावसायिक समुदायांचे, नागरी संस्थांचे, सरकारांचे, प्रादेशिक संस्थांचे प्रतिनिधी व अन्य गुंतवणूकदार सहभागी झाले होते. त्यानंतर अन्न व कृषी संस्थेच्या एक तांत्रिक समितीने २० ते २४ मे २०१३ व ३ ते ७ फेब्रुवारी २०१४ रोजी झालेल्या २ बैठकींमध्ये या मार्गदर्शक तत्वांचा आढावा घेतला. या तत्वांमध्ये अनेक प्रकारचे महत्वाच्या विचार व तत्वे लक्षात घेतली गेली आहेत. उदा. समानता व भेदभावविरहितता, सहभागिता व समावेशकता, उत्तरदायित्व व कायद्याचा अंमल, तसेच सर्व मानवी हक्क हे वैश्विक, अविभाज्य, परस्परसंबंधित व परस्परावलंबी असल्याच्या तत्वाचा देखील यामध्ये समावेश केला गेला आहे. ही मार्गदर्शक तत्वे आंतरराष्ट्रीय मानवी हक्कांशी सुसंगत असून त्यांचा पुरस्कार करतात. ही मार्गदर्शक तत्वे आचारसंहितेस व अन्य संबंधित साधनांना पूरक आहेत. तसेच, जेथे लागू असतील तेथे ती आचारसंहितेच्या तांत्रिक मार्गदर्शक तत्वांचाही विचार करतात, उदा. जबाबदार मत्स्यक्षेत्रांकरिता तांत्रिक मार्गदर्शिका क्रमांक १० “दारिद्र्य निर्मूलन व अन्न सुरक्षेमध्ये लघु मत्स्योद्योगाचे योगदान वाढविणे” व अशी अन्य ऐच्छिक आंतरराष्ट्रीय साधने, उदा. राष्ट्रीय अन्न सुरक्षेच्या संदर्भात जमीन, मत्स्यक्षेत्रे व जंगलांच्या वापराधिकाराचे जबाबदार नियमन करण्याची ऐच्छिक मार्गदर्शक तत्वे (वापराधिकार तत्वे), राष्ट्रीय अन्न सुरक्षेच्या संदर्भात पुरेशा अन्नप्राप्तीकरिता उत्तरोत्तर

मिळणाऱ्या हक्कास पाठींबा देणारी ऐच्छिक मार्गदर्शक तत्वे. राज्ये व अन्य गुंतवणूकदारांनी लागू असलेली कर्तव्ये, ऐच्छिक बांधिलकी व उपलब्ध मार्गदर्शनाकरिता या संबंधित साधनांचा तसेच निगडीत आंतरराष्ट्रीय व प्रादेशिक दस्तावेजांचा देखील संदर्भ घेणे अपेक्षित आहे.

भाग १

परीचय

१. उद्दिष्टे

१.१ या मार्गदर्शक तत्वांची उद्दिष्टे खालीलप्रमाणे :

अ. जागतिक अन्न सुरक्षा व पोषणामध्ये लघुमत्स्योद्योगाचे योगदान वाढविणे व पुरेशा अन्नाचा हक्क उत्तरोत्तर प्रत्यक्षात उलावण्यामध्ये साहाय्य करणे

ब. लघुमत्स्यव्यावसायिक समुदायांमधील गरिबी दूर करून सामायिक विकासामध्ये योगदान देणे व शाश्वत मत्स्यक्षेत्र व्यवस्थापनाच्या संदर्भात मच्छिमारांच्या व मत्स्यकामगारांच्या सामाजिक-आर्थिक परिस्थितीत सुधारणा घडवून आणणे.

क. जबाबदार मत्स्यक्षेत्रे आचारसंहिता व अन्य निगडीत साधनांशी बांधिलकी राखून मत्स्यक्षेत्र संसाधनांचा शाश्वत वापर, व त्यांचे विचारपूर्वक व जबाबदार व्यवस्थापन व संवर्धन साध्य करणे

ड. पृथ्वी व तिच्यावरील रहिवासी यांच्याकरिता सामाजिक, आर्थिक व पर्यावरणीय दृष्ट्या शाश्वत भविष्य निर्माण करण्यास प्रोत्साहन देणे

इ. राज्यकर्ते व गुंतवणूकदारांना जबाबदार व शाश्वत लघुमत्स्योद्योग बळकट करण्याकरिता पर्यावरणसुद्धे व सहभागी धोरणे, रणनीती व कायदेशीर चौकट निर्माण करण्यास व राबविण्यास उपयुक्त ठरेल असे मार्गदर्शन करणे, व

फ. लघुमत्स्योद्योगाची संस्कृती, भूमिका, योगदान व त्यातील संभाव्य फायदे, त्यातील पारंपारिक व पिढीजात ज्ञान व त्यातील निगडीत मर्यादा व संधी या सर्वांचा विचार करून त्याविषयी समाजात जनजागृती व प्रसार करणे

१.२ ही उद्दिष्टे मानवी हक्काधारित पद्धतीने साध्य केली गेली पाहिजेत, ज्यात लघुमत्स्यव्यावसायिक समुदायातील स्त्री व पुरुष दोघांनाही, निर्णयप्रक्रियेत सहभागी होण्याकरिता, मत्स्यक्षेत्र संसाधनांचा जबाबदार वापर करण्याची जबाबदारी घेण्याकरिता सक्षम करण्यात येईल, तसेच विकसनशील राष्ट्रांच्या गरजांवर विशेष भर दिला जाईल व गरीब व वंचित गटांच्या फायद्याकडे लक्ष पुरविले जाईल.

२. स्वरूप व आवाका

२.१ ही मार्गदर्शक तत्वे ऐच्छिक स्वरूपाची आहेत. ही तत्वे सर्व संदर्भातील लघुमत्स्योद्योगांना लागू असली पाहिजेत, त्यांचा आवाका जागतिक असला तरी विकसनशील राष्ट्रांच्या गरजांवर त्यांचा विशेष भर असला पाहिजे.

२.२ ही मार्गदर्शक तत्वे सागरी तसेच अंतःस्थ मत्स्यक्षेत्रांना लागू असतील, म्हणजेच मुल्यसाखळीत समाविष्ट असलेली सर्व प्रकारची कामे, तसेच मच्छिमारीपूर्व व पश्चातची सर्व कामे करणारे स्त्री व पुरुष. लघुमत्स्योद्योग व जलजन्य उत्पादन यांच्यातील महत्वाचे परस्परसंबंध लक्षात घेतले असले तरी ही मार्गदर्शक तत्वे मुख्यत्वेकरून मच्छिमारी होणाऱ्या मत्स्यक्षेत्रांवरच केंद्रित आहेत.

२.३ ही मार्गदर्शक तत्वे, अन्न व कृषी संस्थेचे सदस्य असलेल्या व नसलेल्याही सर्व राष्ट्रांमधील सर्व पातळीवर संबोधित केली आहेत, त्याचप्रमाणे प्रादेशिक, उपप्रादेशिक, आंतरराष्ट्रीय व आंतरसरकारी संस्थांना, व लघुमत्स्योद्योगातील कर्ते (मच्छिमार,

मत्स्यकामगार, त्यांचे समुदाय, पारंपारिक व रूढ अधिकारी, व संबंधित व्यावसायिक संस्था व नागरी संस्था) यांनाही संबोधित केली गेली आहेत. संशोधन व शैक्षणिक संस्था, खाजगी क्षेत्र, बिगर सरकारी संस्था (एनजीओ), व मत्स्यक्षेत्राशी संबंधित सर्व इतर, तसेच किनारी व ग्रामीण विकास, व जलजन्य पर्यावरणाचा वापर या सर्वांकडे या मार्गदर्शक तत्वांचा रोख आहे.

२.४ लघुमत्स्योद्योगामध्ये असणाऱ्या प्रचंड विविधतेची दखल ही मार्गदर्शक तत्वे घेतात व या उपक्षेत्राची कोणतीही एक विशिष्ट व्याख्या केली जाऊ शकत नाही हे मान्य करतात. त्यामुळे, लघुमत्स्योद्योगाची एक प्रमाण व्याख्या किंवा एखाद्या राष्ट्राच्या संदर्भात त्यांचा वापर करण्याबद्दल ही मार्गदर्शक तत्वे कोणताही विहित नमुना देत नाहीत. रोजच्या अन्नाकरिता होणारी मच्छिमारी आणि वंचित गटातील मच्छिमारी करिता ही मार्गदर्शक तत्वे विशेष लागू ठरतात. मार्गदर्शक तत्वांच्या अंमलबजावणीत व ती लागू करण्यात पारदर्शकता व उत्तरदायित्व राखण्याकरिता, प्रथम कोणते उपक्रम व मच्छिमार हे लघु-प्रमाणात मोडतात हे निश्चित केले पाहिजे व लक्ष देण्याची गरज असलेले वंचित व गरीब गट शोधून काढले पाहिजेत. हे काम ज्या ठिकाणी मार्गदर्शक तत्वे लागू करावयाची आहेत त्या त्या संदर्भानुसार प्रादेशिक, उपप्रादेशिक किंवा राष्ट्रीय स्तरावर हाती घेतले पाहिजे. शोध घेण्याची व लागू करण्याची प्रक्रिया ही अर्थपूर्ण, सहभागी, चर्चात्मक, बहुस्तरीय व उद्दिष्ट निश्चित असलेली असावी ज्यामुळे स्त्रिया व पुरुष दोघांचेही आवाज ऐकले जातील. अशा प्रक्रियांमध्ये संबंधित व उचित असलेल्या सर्व घटकांनी सहभागी होऊन सहाय्य केले पाहिजे.

२.५. ही मार्गदर्शक तत्वे लागू करतांना व त्यांचा अर्थ लावतांना देशातील कायदेव्यवस्था व संलग्न संस्था यांच्याशी सुसंगती राखली गेली पाहिजे.

३. दिशादर्शक तत्वे

ही दिशादर्शक तत्वे आंतरराष्ट्रीय मानवी हक्क मानके, जबाबदार मत्स्यक्षेत्र व पद्धतीची मानके, व संयुक्त राष्ट्रसंघाच्या शाश्वत विकास परिषदेतून (रिओ +२०) निर्माण झालेल्या “आम्हाला हवे असलेले भविष्य” (The future we want) या दस्तावेजात अभिप्रेत असलेल्या शाश्वत विकासावर आधारित आहेत; तसेच आचारसंहिता व अन्य संलग्न दस्तावेजावरही आधारित असून त्यात दुर्बल व उपेक्षित गटांकडे लक्ष पुरविणे व उत्तरोत्तर जाणवणाऱ्या अन्नसुरक्षेच्या अधिकाराला सहाय्य करण्याची गरज, यावर विशेष भर दिला आहे.

१. मानवी हक्क व आत्मसन्मान

सर्व व्यक्तींचा अंगभूत आत्मसन्मान व समान व अविभाज्य मानवी हक्क लक्षात घेऊन, सर्व घटकांनी मानवी हक्क तत्वांची दखल घेऊन, त्यांची जपणूक व आदर केला पाहिजे व खालील आंतरराष्ट्रीय मानवी हक्क मानकांनुसार लघुमत्स्योद्योगावर अवलंबून असणाऱ्या समुदायांना ती लागू केली पाहिजेत : वैश्विकता व अविभाज्यता, अद्वितीयता, परस्परवलंब व परस्परसंबंध, भेदभावविरहीतता व समानता, सहभागिता व समावेशकता, उत्तरदायित्व व कायद्याचा अंमल. राज्यसंस्थांनी लघुमत्स्योद्योगांबरोबर काम करणाऱ्या मानवी हक्कांच्या रक्षणकर्त्यांच्या हक्कांचे संरक्षण व आदर केला पाहिजे.

लघुमत्स्योद्योगांशी संबंधित असलेल्या किंवा त्यांच्यावर परिणाम करणाऱ्या खाजगी क्षेत्रासह, सर्व बिगरशासकीय संस्थांवर मानवी हक्कांचा आदर करण्याची जबाबदारी आहे. बिगरशासकीय संस्थांकडून आंतरराष्ट्रीय माणकांचे पालन होईल याची खातरजमा करण्याकरिता राज्यसंस्थेकडून त्यांच्या लघुमत्स्योद्योगासंबंधी असलेल्या कामाचे नियमन केले गेले पाहिजे.

२. संस्कृतींचा आदर

आदिवासी समूह, वांशिक अल्पसंख्याकांचे गट यांसह लघुमत्स्योद्योग समुदायांमध्ये अस्तित्वात असलेले समाजजीवन, पारंपारिक व स्थानिक माहिती व पद्धतींची दखल घेणे व त्यांचा आदर करणे, महिला नेतृत्वास प्रोत्साहन देणे, व महिलांविरोधी सर्व प्रकारच्या भेदभावांचे उच्चाटन करण्याच्या जाहीरनाम्याचे (CEDAW) कलम ५ विचारात घेणे.

३. भेदभावविरहीतता

लघुमत्स्योद्योगक्षेत्रातील धोरणे व पद्धतींमधील कोणत्याही प्रकारच्या भेदभावाचे उच्चाटन करण्यास प्रोत्साहन देणे.

४. लिंगभाव समानता व सामायिकता

ही कोणत्याही विकासाकरिता मुलभूत असते. लघुमत्स्योद्योगातील महिला बजावत असलेली कळीची भूमिका लक्षात घेता, समान हक्क व संधींचा पुरस्कार करणे.

५. सामायिकता व समानता

सर्व व्यक्तींना त्यांचे मानवी हक्क प्राप्त होण्याकरिता समान हक्क असणे यासह कायद्यामध्ये व प्रत्यक्ष अंमलबजावणीमध्ये न्याय व रास्त वागणूक मिळण्यास प्रोत्साहन देणे. परंतु त्याच वेळी महिला व पुरुष यांच्यातील फरक लक्षात घेऊन परिस्थितीजन्य समानता आणण्याकरिता विशिष्ट पावले उचलणे, म्हणजेच, सामायिक फलिते सध्या करण्याकरिता काही ठिकाणी गरज असल्यास सवलती देणे, विशेषतः वंचित व मागास समुदायांकरिता.

६. चर्चा व सहभागिता

संयुक्त राष्ट्रसंघाचा वांशिक समुदायांच्या हक्कांचा जाहीरनामा विचारात घेऊन मत्स्यक्षेत्र संसाधनांच्या व लघुमत्स्योद्योग सुरु असलेल्या क्षेत्रांच्या तसेच आजूबाजूच्या क्षेत्रांच्या संबंधातील संपूर्ण निर्णयप्रक्रियेमध्ये वांशिक समुदायांसह लघुमत्स्योद्योग समुदायांचा कृतीशील, मोकळा, अर्थपूर्ण व माहितीपूर्ण सहभाग मिळण्याची खातरजमा करणे, व त्यात गुंतलेल्या निरनिराळ्या घटकांच्या सत्तासंबंधातील असंतुलन लक्षात घेणे. ज्यांना या निर्णयांमुळे थेट बाधा पोहोचणार आहे अशांचा प्रतिसाद निर्णय घेण्यापूर्वीच अजमावणे व त्यांचे योगदान विचारात घेणे.

७. कायद्याचा अंमल

लघुमत्स्योद्योगांकरिता कायद्यावर आधारित पद्धती अंमलात आणणे, ज्यामध्ये सर्वांना लागू असलेले व लागू असलेल्या भाषांमध्ये, समानतेने बजावलेले व स्वतंत्रपणे चालविलेले कायदे जनतेमध्ये मोठ्या प्रमाणावर प्रसारित केले जातील. हे कायदे राष्ट्रीय व आंतरराष्ट्रीय दस्तावेजांतर्गत असलेल्या कर्तव्यांशी सुसंगत असतील व प्रादेशिक व आंतरराष्ट्रीय साधनांतर्गत असलेल्या ऐच्छिक बांधिलकी योग्य प्रकारे विचारात घेतील.

८. पारदर्शकता

धोरणे, कायदे व प्रक्रिया, लागू असलेल्या सर्व भाषांमध्ये स्पष्टपणे मांडणे व त्यांचा व्यापक प्रसार करणे, तसेच सर्व निर्णय लागू असलेल्या सर्व भाषांमध्ये व सर्वांना उपलब्ध होतील अशा स्वरूपांमध्ये प्रसारित करणे

९. उत्तरदायित्व

कायद्यांच्या अंमलाच्या तत्वांप्रमाणे व्यक्ती, सामाजिक संस्था व बिगर शासकीय संस्थांना त्यांच्या कृती व निर्णयांकरिता जबाबदार धरणे.

१०. आर्थिक, सामाजिक व पर्यावरणीय शाश्वतता

मत्स्यसंसाधनांचा अतिरेकी वापर, आर्थिक, सामाजिक व पर्यावरणावरील नकारात्मक परिणाम यांसह अन्य प्रतिकूल परिणामांविरुद्ध पुर्वकाळजी घेणारी व जोखीम कमी करणारी पावले उचलणे

११. सर्वसमावेशक व एकात्मिक पद्धत

मत्स्यक्षेत्रांकरिता पर्यावरणव्यवस्थात्मक पद्धत (EAF) हे एक महत्वाचे तत्व असल्याचे ओळखून, पर्यावरणव्यवस्थेच्या सर्व घटकांमधील व लघुमत्स्योद्योग समुदायांच्या उपजीविकेमधील एकत्मिकतेच्या व शाश्वततेच्या संकल्पनांचा अंगीकार करणे. तसेच आंतरक्षेत्रीय समन्वय साधणे कारण लघुमत्स्योद्योग अनेक इतर क्षेत्रांवर अवलंबून व जवळून संबंधित असतो.

१२. सामाजिक जबाबदारी

सामुदायिक एकात्मता तसेच एकत्रित व सांघिक जबाबदारीस प्रोत्साहन देणे व गुंतवणूकदारांमध्ये सहयोग निर्माण होईल अशा प्रकारच्या वातावरणास बढावा देणे.

१३. प्रात्यक्षिकता व सामाजिक आर्थिक व्यवहार्यता

लघुमत्स्योद्योगाचे नियमन व विकास सुधारण्याकरिता आखलेली धोरणे, रणनीती, आराखडे व उपक्रम सामाजिक व आर्थिकदृष्ट्या व्यवहार्य व सशक्त आहेत याची खातरजमा करणे. त्यामध्ये सद्यपरिस्थितीचा विचार असला पाहिजे, तसेच बदलत्या परिस्थितीमध्ये अंमलात आणले जाण्याची व परीस्थितीनुसार बदल करण्याची क्षमता असली पाहिजे व समुदायाच्या लवचिकपाणास ते सहाय्यभूत ठरले पाहिजेत.

४. अन्य आंतरराष्ट्रीय दस्तावेजांशी संबंध

४.१ सदर मार्गदर्शक तत्वांचा अन्वयार्थ लावताना व ती कार्यान्वित करताना, सध्या अस्तित्वात असलेले राष्ट्रीय व आंतरराष्ट्रीय कायदे व कर्तव्ये यांच्याशी सुसंगतता राखली गेली पाहिजे, तसेच सध्या लागू असलेल्या प्रादेशिक व राष्ट्रीय दस्तावेजांच्या अनुषंगाने स्वीकारलेल्या ऐच्छिक बांधिलकीची दखल सुद्धा घेतली गेली पाहिजे. मानवी हक्क, जबाबदार मत्स्यक्षेत्रे व शाश्वत विकास हाताळणाऱ्या राष्ट्रीय, प्रादेशिक व आंतरराष्ट्रीय प्रयत्नांना ते पूरक ठरतात व त्यांना सहाय्य करतात. ही मार्गदर्शक तत्वे आचारसंहितेस पूरक म्हणून निर्माण झाली व त्या दस्तावेजांच्या आधीन राहून ती जबाबदार मत्स्यक्षेत्रे व संसाधनांचा शाश्वत वापर यास सहाय्य करतात.

४.२ या मार्गदर्शक तत्वांतील कोणत्याही बाबींचा अन्वयार्थ लावताना आंतरराष्ट्रीय कायद्यांतर्गत असलेली शासनाची कर्तव्ये किंवा हक्क सीमित होऊ शकणार नाहीत किंवा त्यांवर मर्यादा घातली जाऊ शकणार नाही. कायद्यातील दुरुस्त्यांकरिता सहाय्य म्हणून, किंवा नवीन पूरक कायदेनिर्मिती किंवा तरतुदी करण्याकरिता ही मार्गदर्शक तत्वे उपयुक्त ठरू शकतील.

भाग २

जबाबदार मत्स्यक्षेत्रे व शाश्वत विकास

५. लघुमत्स्योद्योगातील वापराधिकाराचे नियमन व संसाधन व्यवस्थापन

५.१ सध्याच्या व पुढील पिढ्यांच्या विकासाच्या व पर्यावरणाच्या गरजा पूर्ण करण्याकरिता जलजन्य विविधता व नैसर्गिक संसाधनांचा जबाबदार वापर करण्याची गरज ही मार्गदर्शक तत्वे ओळखतात. लघुमत्स्योद्योग समुदायांच्या सामाजिक व सांस्कृतिक कल्याणाचा, त्यांच्या उपजीविकेचा व त्यांच्या शाश्वत विकासाचा पाया असलेली संसाधने त्यांना उपलब्ध होण्याकरिता सुरक्षित वापराधिकार^२ असणे गरजेचे आहे. मत्स्यक्षेत्रे व पर्यावरण व्यवस्थांच्या जबाबदार व्यवस्थापनातून मिळणाऱ्या फायद्याचे सामायिक वाटप, तसेच महिला व पुरुष मत्स्यकामागारांना श्रेय मिळवून देणे, याला सदर मार्गदर्शक तत्वांचा पाठींबा आहे.

५.१.अ. वापराधिकाराचे जबाबदार नियमन

५.२. सर्व संबंधितांनी हे लक्षात घेणे गरजेचे आहे लघुमत्स्योद्योगास लागू असणाऱ्या जमीन, मत्स्यक्षेत्र व जंगलांच्या वापराधिकाराचे जबाबदार नियमन हे मानवी हक्क, अन्नसुरक्षा, दारिद्र्यनिर्मुलन, शाश्वत उपजीविका, सामाजिक स्थैर्य, निवारा सुरक्षा, आर्थिक प्रगती व ग्रामीण व सामाजिक विकासाकरिता केंद्रभूत ठरते.

५.३ शासनाने आपल्या कायद्यांशी सुसंगती राखून ,लघुमत्स्योद्योग समुदायांना मत्स्य संसाधनांचे, मत्स्यक्षेत्रांचे (सागरी तसेच अंतःस्थ) तसेच सभोवतालच्या जंगल व जमिनीचे सुरक्षित, सामायिक व सामाजिक-सांस्कृतिकदृष्ट्या सुसंगत वापराधिकार मिळतील याची खातरजमा केली पाहिजे व महिलांच्या वापराधिकाराकडे विशेष लक्ष दिले गेले पाहिजे.

५.४ शासनाने आपल्या कायद्यांशी सुसंगती राखून, व अन्य सर्व संबंधित घटकांनी, योग्य असेल तेथे लघुमत्स्योद्योग समुदायांचे जलजन्य संसाधने, जमीन व लघुमत्स्यक्षेत्रांप्रती परंपरेने चालत आलेले हक्क लक्षात घेऊन, अशा सर्व प्रकारच्या वैध वापराधिकारांची दखल घेऊन त्यांचा आदर व संरक्षण केले पाहिजे. गरज असेल तेथे, निरनिराळ्या प्रकारचे वापराधिकार संरक्षित करण्याकरिता, कायदे निर्माण केले पाहिजेत. राज्यसंस्थांनी सर्व प्रकारच्या वैध वापराधिकारांचा व वापराधिकारी व्यक्तींचा शोध घेऊन त्यांची नोंद केली पाहिजे व त्यांचे पालन केले पाहिजे. आदिवासी व वांशिक अल्पसंख्यांकांसह लघुमत्स्योद्योग समुदायांना असलेले पारंपारिक अधिकार किंवा प्राधान्यक्रम, तसेच स्थानिक नियम व पद्धती यांची दखल घेऊन आंतरराष्ट्रीय मानवी हक्क कायद्यांशी सुसंगती राखून त्यांचा आदर व पालन केले पाहिजे. संयुक्त राष्ट्रसंघाचा आदिवासी व्यक्तींकरिता असलेला जाहीरनामा संयुक्त राष्ट्रसंघाचा तसेच राष्ट्रीय किंवा वांशिक, धार्मिक वा भाषिक अल्पसंख्यांकांचा जाहीरनामा यांतील तरतुदी गरजेनुसार लक्षात घेतल्या गेल्या पाहिजेत. जर वैधानिक किंवा कायदेशीर सुधारणांमुळे महिलांच्या हक्कांना बळकटी मिळून ते वापराधिकारांच्या पारंपारिक पद्धतींच्या विरोधात जात असेल तर सर्व संबंधित घटकांनी पारंपारिक वापराधिकारांमध्ये बदल करण्याकरिता सहकार्य केले पाहिजे.

५.५ स्थानिक जलजन्य व किनारपट्टी पर्यावरण व्यवस्थेचे पुनरुज्जीवन, संवर्धन, संरक्षण व सहव्यवस्थापन करण्यात आदिवासी व लघुमत्स्योद्योग समुह बजावत असलेल्या महत्वाच्या भूमिकेची राज्यसंस्थांनी दखल घेतली गेली पाहिजे.

५.६ ज्या ठिकाणी जमीन व (मत्स्यसंसाधनांसह) जल संसाधने सरकारच्या ताब्यात किंवा नियंत्रणात असतील तेथे वापराधिकार निश्चित करताना, इतर बाबींमध्ये, सामाजिक, आर्थिक, पर्यावरणीय उद्दिष्टे लक्षात घेतली गेली पाहिजेत. राज्यसंस्थांनी, लागू

^२ "वापराधिकार" ही संज्ञा राष्ट्रीय अन्नसुरक्षेच्या संदर्भात जमीन, मत्स्यक्षेत्र, व जंगलांच्या वापराधिकाराचे जबाबदार नियमन करण्याच्या ऐच्छिक मार्गदर्शक तत्वांतील वापरानुसार वापरली आहे.

असेल तेथे, सार्वजनिक संसाधनांची दखल घेऊन त्यांचे संरक्षण केले पाहिजे, विशेषतः जेव्हा त्यांचा वापर व व्यवस्थापन लघुमत्स्योद्योग समुहांकडून एकत्रितपणे केला जात असेल.

५.७ आचारसंहितेच्या (कलम ६.१८). याचा आधार घेऊन राज्यसंस्थांनी योग्य असेल तेथे, विविध गटांना, विशेषतः वंचित गटांना सामायिक फायदे मिळावे याकरिता लघुमत्स्योद्योगांना राष्ट्रीय जलक्षेत्रांमध्ये मासेमारीकरिता प्राधान्य द्यावे. राज्यासंस्थांनी केवळ लघुमत्स्योद्योगांकरिता जलक्षेत्रे राखीव ठेवणे यासारख्या उपाययोजना अंमलात आणल्या पाहिजेत. ही संसाधने उपलब्ध करून देण्याविषयी बाह्य संस्थांशी करार करण्यापूर्वी अशा क्षेत्रांवरील लघुमत्स्योद्योग समुहांचे अधिकार प्रामुख्याने लक्षात घेतले गेले पाहिजेत.

५.८. राज्यसंस्थांनी लघुमत्स्योद्योगी समुदायांना मत्स्यसंसाधनांची सामायिक उपलब्धता असावी याकरिता पावले उचलणे गरजेचे आहे. अन्नसुरक्षेच्या संदर्भात जमीन, मत्स्यक्षेत्र, व जंगलांच्या वापराधिकाराचे जबाबदार नियमन करण्याच्या ऐच्छिक मार्गदर्शक तत्वांतील तरतुदींनुसार गरजेप्रमाणे शक्य असेल तेथे पुनर्वाटपाकरिता बदल करणे.

५.९. लघुमत्स्योद्योग समुदायांना मनमानी करून हाकलून दिले जाऊ नये व त्यांच्या वैध वापराधिकारावर गदा आणली जाऊ नये किंवा ते काढून घेतले जाऊ नयेत याची खातरजमा शासनसंस्थांनी केली पाहिजे. लघुमत्स्योद्योग क्षेत्रांचा वापर करण्याकरिता बाह्य वापरदार अधिकाधिक स्पर्धा निर्माण करीत आहेत, व यामुळे विविध क्षेत्रांमध्ये जो संघर्ष निर्माण होत आहे त्यात लघुमत्स्योद्योग समुदाय व इतर गरीब व वंचित गट हे नेहमीच इतर क्षेत्रांपेक्षा कमजोर ठरतात, व अन्य क्षेत्रांच्या विकासांमुळे व कृतींमुळे जर त्यांच्या उपजीविकेस धोका पोहोचू द्यायचा नसेल तर त्यांना विशेष सहाय्य देऊ केले पाहिजे हे राज्य संस्थांनी लक्षात घ्यायला हवे.

५.१०. लघुमत्स्योद्योग समुदायांवर परिणाम करतील असे मोठे विकास प्रकल्प हाती घेण्यापूर्वी राज्यसंस्थांनी व अन्य बाह्य संस्थांनी अभ्यासप्रकल्पांद्वारे त्यांचे सामाजिक, आर्थिक व पर्यावरणीय परिणाम समजून घेतले पाहिजेत, व राष्ट्रीय कायद्यांशी सुसंगती राखून या समुदायांशी अर्थपूर्ण व प्रभावी चर्चा घडवून आणल्या पाहिजेत.

५.११. वापराधिकारावरून उद्भवणारे तंटे सोडविण्याकरिता, गरीब व वंचित गटांसह लघुमत्स्योद्योग समुदायांना व व्यक्तींना राज्यसंस्थांनी न्याय्य व कार्यक्षम न्यायसंस्था व प्रशासनसंस्थांद्वारे, कालबद्ध, तसेच वाजवी खर्चातील व परिणामकारक व राष्ट्रीय कायद्यांशी सुसंगत अशी निवाडापद्धती उपलब्ध करून दिली पाहिजे, ज्यात पर्यायी निवाडापद्धतींचाही समावेश असू शकेल. तसेच अपील करण्याच्या अधिकारासारख्या प्रभावी उपाययोजनांचा ही समावेश असेल. पुनःस्थापना, हस्तांतरण, वाजवी नुकसानभरपाई व परतावा, यासारख्या उपाययोजना राष्ट्रीय कायद्यांशी सुसंगती राखून निर्माण केल्या गेल्या पाहिजेत व त्यांची त्वरित अंमलबजावणी केली पाहिजे.

५.१२. नैसर्गिक आपत्ती आणि/किंवा सशस्त्र संघर्षांमुळे विस्थापित झालेल्या लघुमत्स्योद्योग समुदायांना, शाश्वत मत्स्योद्योगाचा विचार ध्यानात ठेवून, राज्यसंस्थांनी पारंपारिक मत्स्यक्षेत्रे व किनारपट्टीची उपलब्धता पुनःप्रस्थापित करण्याकरिता सर्व प्रकारचे प्रयत्न केले पाहिजेत. मानवी हक्कांच्या गंभीर उल्लंघनास तोंड द्यावे लागलेल्या समुदायांना त्यांच्या आयुष्याची व उपजीविकेची

पुनर्बाधणी करण्याकरिता सहाय्य करणाऱ्या यंत्रणा उभारल्या गेल्या पाहिजेत. नैसर्गिक आपत्ती आणि/किंवा सशस्त्र संघर्षांच्या परिस्थितीमध्ये वापराधिकार पद्धतींमधील महिलांविरोधी असलेले सर्व प्रकारचे भेदभाव नष्ट केले गेले पाहिजेत.

५.ब. शाश्वत संसाधन व्यवस्थापन

५.१३. राज्यसंस्था व मत्स्योद्योगाशी निगडित असलेल्या सर्व अन्य घटकांनी मत्स्यसंसाधनांच्या दीर्घकालीन संवर्धनाकरिता व शाश्वत वापराकरिता पावले उचलली गेली पाहिजेत व अन्ननिर्मितीचा पर्यावरणव्यवस्थेतील पाया भक्कम केला पाहिजे. आचारसंहिता व राष्ट्रीय व आंतरराष्ट्रीय कायदे व ऐच्छिक बांधिलकी ज्यात लघु मत्स्योद्योग समुदायांच्या गरजा व संधी यांकडे योग्य लक्ष पुरविले गेले आहे, अशा दस्तावेजांतर्गत असलेल्या आपल्या कर्तव्यांच्या कक्षेत राहून शासनसंस्थांनी उचित व्यवस्थापन पध्दतींस प्रोत्साहन दिले पाहिजे व त्यांची योग्य अंमलबजावणी केली पाहिजे.

५.१४. सर्व घटकांनी हे लक्षात घेतले पाहिजे की हक्कांबरोबर जबाबदाऱ्यादेखील येतातच. संवर्धन व संसाधनांच्या शाश्वत वापराविषयीच्या कर्तव्यांचे पालन करून वापराधिकार मिळविण्याशी समतोल साधला जातो व अन्ननिर्मितीचा पर्यावरणव्यवस्थेतील पाया भक्कम होतो. संबंधित मत्स्यप्रजातींना व जलजन्य पर्यावरणाला कमीत कमी धोका पोहोचेल अशा प्रकारच्या मासेमारीच्या पद्धतींचा अवलंब लघुमत्स्योद्योग समुदायांकडून केला गेला पाहिजे ज्यायोगे संसाधनांची शाश्वतता जपली जाईल.

५.१५. लघुमत्स्योद्योग समुदायांचे वैध वापराधिकार लक्षात घेऊन, राज्यसंस्थांनी लघुमत्स्योद्योग समुदायांना त्यांचे स्वास्थ्य व परंपरेने उपजीविकेचे साधन असलेल्या मत्स्यसंसाधनांची जबाबदारी व व्यवस्थापनात सहभागी होण्याकरिता सहाय्य तसेच प्रशिक्षण दिले पाहिजे. राज्यसंस्थांनी संरक्षित जागांसह, त्यांच्या उपजीविकेवर परिणाम करणाऱ्या मत्स्यव्यवस्थापनाच्या उपाययोजनांची आखणी, नियोजन आणि शक्य तेथे अंमलबजावणी करण्यामध्येही लघुमत्स्योद्योग समुदायांना सहभागी करून घेतले पाहिजे व त्यात महिला तसेच अन्य दुर्बल गटांचा सामायिक सहभागही सुनिश्चित केला पाहिजे. राष्ट्रीय कायदांच्या कक्षेत राहून राज्यसंस्थांनी सहयोगी व्यवस्थापन पध्दती सारख्या सहभागी व्यवस्थापनाच्या पद्धतींना प्रोत्साहन दिले पाहिजे.

५.१६. राज्यसंस्थांनी लघुमत्स्योद्योगांसाठी योग्य असलेल्या व लागू पडू शकणाऱ्या देखरेख, नियंत्रण व संनिरीक्षण व्यवस्था (एमसीएस व्यवस्था) प्रस्थापित केल्या पाहिजेत किंवा अस्तित्वात असलेल्या पद्धतींना सहाय्य केले पाहिजे. लघुमत्स्योद्योगातील कर्त्या व्यक्तींना सहभागी करून घेऊन अशा सहयोगी व्यवस्थापनाच्या संदर्भातील सहभागी व्यवस्थांना प्रोत्साहन दिले पाहिजे. राज्यसंस्थांनी संनियंत्रण व अंमलबजावणीच्या प्रभावी यंत्रणा निर्माण करून मासेमारीतील सर्व प्रकारच्या अवैध व घातक पद्धतींना प्रतिबंध करून, निर्बंध घालून त्यांचे निर्मूलन केले पाहिजे, ज्यामुळे सागरी किंवा अंतःस्थ जलपर्यावरणास धोका पोहोचेल. राज्यसंस्थांनी मासेमारी उपक्रमांची शासकीय नोंदणी प्रक्रिया सुधारण्याचा प्रयत्न केला पाहिजे. लघुमत्स्यकामगारांनी एमसीएस व्यवस्थांना सहाय्य केले पाहिजे व अधिकारी वर्गाला व्यवस्थापनाकरिता आवश्यक ती माहिती पुरविली पाहिजे.

५.१७. कायदेशीर प्रक्रियांच्या आधारे, शासनसंस्थांनी सहयोगी व्यवस्थापन पद्धतीतील सर्व घटकांच्या भूमिका व जबाबदाऱ्यांविषयी स्पष्टता दिली पाहिजे. मान्य केलेल्या व्यवस्थापन भूमिका बजावण्याची जबाबदारी सर्व संबंधित घटकांवर

असेल. त्याच्याशी संबंधित असलेल्या स्थानिक व राष्ट्रीय व्यावसायिक व्यासपीठे / संघटनांमध्ये लघुमत्स्योद्योगास प्रतिनिधित्व मिळाले पाहिजे व मत्स्योद्योग विषयक धोरणे व निर्णयप्रक्रियेमध्ये त्यांना सहभागी होता आले पाहिजे.

५.१८. सहव्यावास्थापन पद्धतीस प्रोत्साहन देत असतानाच, राज्यसंस्था व लघुमत्स्य व्यावसायिक या दोघांनीही, मासेमारी करणाऱ्या, तसेच मासेमारीपूर्व व मासेमारी पश्चात करावयाच्या कामांमध्ये गुंतलेल्या महिला व पुरुषांना, सहयोगी व्यवस्थापन पद्धतींच्या संदर्भात तसेच जबाबदार मात्स्याक्षेत्रांच्या संदर्भातील, त्यांचे ज्ञान, दृष्टीकोन व गरजा मांडण्यास सहाय्य केले पाहिजे. सर्व घटकांनी महिलांचा सामायिक सहभाग मिळण्याकरिता करावयाच्या प्रयत्नांवर विशेष भर दिला पाहिजे व त्याकरिता विशेष पावले उचलण्याची आखणी केली पाहिजे.

५.१९. सामायिक वापर असलेली जलक्षेत्रे व संसाधने यांच्याशी संबंधित सीमाप्रश्न उद्भवल्यास राज्यसंस्थांनी एकत्र काम करून लघुमत्स्योद्योग व्यावसायिकांचे वापराधिकार सुरक्षित असल्याची खातरजमा केली पाहिजे.

५.२०. अतिरिक्त मासेमारीस उत्तेजन मिळेल व भरमसाठ मासेमारी होऊन लघुमत्स्योद्योगांवर विपरीत परिणाम होऊ शकेल अशी धोरणे व आर्थिक उपाय राज्यसंस्थांनी टाळले पाहिजेत.

६. सामाजिक विकास, रोजगार व सन्मानपूर्ण काम

६.१. सर्व घटकांनी लघुमत्स्योद्योग विकास व व्यवस्थापनाप्रति एकात्मिक, पर्यावरणव्यवस्थात्मक व सर्वसमावेशक दृष्टीकोन बाळगला पाहिजे, ज्यामध्ये उपजीविकेतील गुंतागुंत विचारात घेतली जाईल. लघुमात्स्योद्योग समुदायांच्या सक्षमीकरणाकरिता व त्यांना सर्व प्रकारचे मानवी हक्क प्राप्त व्हावे याकरिता आर्थिक व सामाजिक विकासाकडे योग्य ते लक्ष पुरविले गेले पाहिजे.

६.२. राज्यसंस्थांनी मत्स्योद्योग संसाधनांच्या मुल्यवर्धनाकरिता तसेच जाणीव जागृतीकरिता आरोग्य, शिक्षण, साक्षरता, संगणकीय समावेशकता यासारख्या मानवी संसाधन विकास व अन्य तांत्रिक कौशल्यांमध्ये गुंतवणूक करण्यास प्रोत्साहन दिले पाहिजे. राष्ट्रीय व उपराष्ट्रीय उपक्रमांद्वारे लघुमत्स्योद्योग समुदायांना अशा व अन्य सेवा, उदा. पुरेशी घरे, सुरक्षित व स्वच्छ प्राथमिक स्वच्छतेच्या सोयी, व्यक्तिगत व घरगुती वापराकरिता स्वच्छ पाणी, व उर्जेचे स्रोत, वाजवी दारात उत्तरोत्तर उपलब्ध करून देण्याकरिता राज्यसंस्थांनी योग्य ती पावले उचलली पाहिजेत. मिळणाऱ्या फायद्याच्या सामायिक वाटपाची खातरजमा करण्याकरिता, आवश्यक तेथे, महिला, आदिवासी, वंचित गट यांना सेवा मिळण्यामध्ये व भेदभाव नाहीसा करून मानवी हक्क प्राप्त होण्यामध्ये, प्राधान्यक्रम देण्याचे मान्य केले गेले पाहिजे.

६.३. राज्यसंस्थांनी लघुमत्स्योद्योगातील कामगारांना सामाजिक सुरक्षेचे कवच पुरविले पाहिजे. लघुमत्स्योद्योगातील कामगारांची विशिष्ट लक्षणे लक्षात घेऊन, संपूर्ण मुल्यसाखळीकरिता सामाजिक सुरक्षा योजना लागू केल्या पाहिजेत.

६.४. राज्यसंस्थांनी लघुमत्स्योद्योग समुदायांना आवश्यक असलेल्या अन्य सेवा, उदा. बचत, कर्जे, विमा यासारख्या योजनांच्या विकासाला सहाय्य करून या सेवांमध्ये महिलांचाही समावेश असेल व त्यांनाही त्या उपलब्ध असतील यावर भर दिला पाहिजे.

६.५. लघुमत्स्योद्योगाच्या संपूर्ण मुल्यसाखळीमधील मासेमारीपुर्व किंवा पश्चात, तसेच जमिनीवर किंवा जलाशयांमध्ये होणारी, महिलांनी किंवा पुरुषांनी केलेली, अशी सर्व कामे, ही आर्थिकदृष्ट्या उत्पादक व व्यावसायिक असल्याची दखल सर्व घटकांनी घेतली पाहिजे. अर्धवेळ, प्रासंगिक, किंवा केवळ पोट भरण्याकरिता केलेली, अशी सर्व कामे यात समाविष्ट केली गेली पाहिजेत. मासेमारी पश्चातची कामे करणारे वंचित गट व लघुमत्स्योद्योगातील महिला, यांना विशेषत्वाने व्यावसायिक व संस्थात्मक विकासाच्या संधी उपलब्ध करून दिल्या पाहिजेत.

६.६. राज्यसंस्थांनी लघुमत्स्योद्योगातील, औपचारिक तसेच अनौपचारिक कामगार, अशा सर्वांकरिता सन्मानपूर्ण काम निर्माण करण्यास उत्तेजन दिले पाहिजे. राष्ट्रीय कायदानुसार लघुमत्स्योद्योग शाश्वत बनविण्याकरिता औपचारिक तसेच अनौपचारिक अशा दोन्ही क्षेत्रातील कामे विचारात घेतली जातील अशी परिस्थिती निर्माण करण्याकरिता राज्यसंस्थांनी पावले उचलली पाहिजेत.

६.७. राष्ट्रीय व आंतरराष्ट्रीय प्रमाणांनुसार लघुमत्स्योद्योग व्यावसायिकांचा व मत्स्य कामगारांचा समाधानकारक जीवनमान व कामाची परिस्थिती मिळण्याचा हक्क उत्तरोत्तर प्रत्यक्षात उतरू शकेल याची खातरजमा राज्यसंस्थांनी केली पाहिजे. राज्यसंस्थांनी लघुमत्स्योद्योग समुदायांमध्ये शाश्वत विकासाकरिता पोषक असे वातावरण निर्माण केले पाहिजे. मत्स्यव्यावसायिकांना व मत्स्यकामगारांना, अन्य अन्न उत्पादकांना व विशेषतः महिलांना, त्यांचे श्रम, भांडवल व व्यवस्थापन यांचा वाजवी मोबदला मिळू शकेल अशा प्रकारच्या सागरी व अंतःस्थ जलाशयांच्या व जमिनीच्या वापराच्या समावेशक, भेदभावविरहित व सशक्त आर्थिक धोरणांचा पाठपुरावा राज्यसंस्थांनी केला पाहिजे व नैसर्गिक संसाधनांचे संवर्धन व शाश्वत वापर करण्यास प्रोत्साहन दिले पाहिजे.

६.८. राज्यसंस्था व अन्य घटकांनी मत्स्यसंसाधनांच्या शाश्वत वापराकरिता व रोजगाराच्या वैकल्पिक संधी निर्माण करण्याकरिता लघुमत्स्योद्योग समुदायांना मासेमारीव्यतिरिक्त मत्स्यक्षेत्रांशी संबंधित अन्य उपक्रम विकसित करण्यास सहाय्य केले पाहिजे. लघुमत्स्योद्योग क्षेत्र स्थानिक अर्थव्यवस्थेमध्ये बजावत असलेली भूमिका व या क्षेत्राच्या बाह्य अर्थव्यवस्थेशी असलेल्या संबंधांची दखल घेऊन त्यापासून फायदा करून घेतला पाहिजे. समुदाय स्थित पर्यटन तसेच जबाबदार जलजन्य लघुशेती यासारख्या विकास कार्यक्रमांचा सामायिक फायदा लघुमत्स्योद्योग समुदायांना मिळाला पाहिजे.

६.९. लघुमत्स्योद्योग समुदायांतील महिला व पुरुषांना मासेमारी व निगडीत कामे करण्याकरिता गुन्हेगारी, हिंसा, संघटीत गुन्हेगारी, चाचेगिरी, चोरीमारी, लैंगिक हिंसा, भ्रष्टाचार, सत्तेचा गैरवापर यांपासून मुक्त असे वातावरण निर्माण करण्याचा प्रयत्न सर्व घटकांनी केला पाहिजे. सर्व घटकांनी हिंसेचे उच्चाटन करण्यासाठी व लघुमत्स्योद्योग समुदायांतील महिलांचे हिंसेपासून संरक्षण करण्यासाठी योग्य ती पावले उचलली पाहिजेत. कुटुंबातील, समुदायातील तसेच अन्य ठिकाणी होणाऱ्या हिंसेचा सामना करणाऱ्या व्यक्तींकरिता राज्यसंस्थांनी न्याय देणाऱ्या यंत्रणा उपलब्ध करून दिल्या पाहिजेत.

६.१०. लघुमत्स्योद्योग समुदायांमध्ये उदरनिर्वाहाकरिता स्थलांतर हा उपाय सर्वसामान्यपणे वापरला जातो हे लक्षात घेऊन पारंपारिक व प्रचलित अधिकाऱ्यांसह, राज्यसंस्था व अन्य कर्त्यांनी लघुमत्स्योद्योगातील स्थलांतरित मत्स्यकामगारांची नोंद

व दखल घेऊन त्यांचा आदर केला पाहिजे व लघुमत्स्योद्योगातील त्यांची भूमिका समजून घेतली पाहिजे. मत्स्यसंसाधनांचा शाश्वत वापर करणाऱ्या व स्थानिक लघुमत्स्यक्षेत्रांच्या नियमन व विकासास बाधा न पोहोचविणाऱ्या स्थलांतरित मत्स्यकामगारांना न्याय्य व रास्त पद्धतीने समाविष्ट करून घेण्याकरिता राष्ट्रीय कायदांच्या आधीन राहून आवश्यक ती कायदेशीर चौकट निर्माण करण्याचे प्रयत्न राज्यसंस्था व अन्य घटकांनी केले पाहिजेत. लघुमत्स्योद्योगातील

मत्स्यकामगार देशाच्या सीमा ओलांडून स्थलांतर करण्याच्या प्रश्नावर चर्चा करण्याकरिता संबंधित राष्ट्रांच्या सरकारांनी सहयोगाची भूमिका स्वीकारली पाहिजे. लघुमत्स्योद्योगामधील संस्था व संघटना यांच्याशी सल्लामसलत करून यासंबंधातील धोरणे व व्यवस्थापन पद्धतींवरील निर्णय घेतले गेले पाहिजेत.

६.११. मत्स्यकामगारांनी सीमा पार करून जाण्यामागील कारणे व त्याचे परिणाम तसेच त्याचे लघुमत्स्योद्योगाच्या शाश्वततेवर होणाऱ्या परिणामांची राज्यसंस्थांनी दखल घेऊन त्यावर उपाययोजना केली पाहिजे.

६.१२. राष्ट्रीय कायदे व आंतरराष्ट्रीय मानवी हक्क मानके, तसेच राज्यसंस्था ज्या आंतरराष्ट्रीय जाहिरानाम्यांशी बांधील आहेत, उदा. आर्थिक, सामाजिक व सांस्कृतिक हक्कांचा आंतरराष्ट्रीय जाहीरनामा, तसेच आंतरराष्ट्रीय श्रम संस्थेचे विशिष्ट जाहीरनामे, यांच्याशी सुसंगती साधून राज्यसंस्थांनी सर्व लघुमत्स्योद्योग समुदाय व मत्स्यकामगारांकरिता व्यावसायिक आरोग्य, सुरक्षितता व अन्यायकारक रोजगारपद्धतींपासून बचाव करणारे आवश्यक ते कायदे अस्तित्वात आहेत याची खातरजम केली पाहिजे. व्यावसायिक आरोग्य व सुरक्षितता हे सर्व मत्स्यक्षेत्र व्यवस्थापन व विकासाच्या प्रयत्नांमध्ये अंतर्भूत केले गेले आहेत याकडे सर्व घटकांनी लक्ष पुरविले पाहिजे.

६.१३. बळजबरीचे श्रम व कर्जाकरिता होणारी महिला, पुरुष व लहान मुलांची वेठबिगारी यांचे उच्चाटन करण्याचे प्रयत्न राज्यसंस्थांनी केले पाहिजेत, व लघुमत्स्योद्योगासह संपूर्ण मत्स्य उद्योगामधील वेठबिगारी दूर करण्याकरिता, स्थलांतरित मत्स्यकामगारांसह सर्व लघु मत्स्योद्योगी समुदायांचे या प्रथेपासून संरक्षण करणारी पावले राज्यसंस्थांनी उचलली पाहिजेत.

६.१४. राज्यसंस्थांनी लघुमत्स्योद्योग समुदायांच्या गरजा पुरविण्याच्या दृष्टीने शाळा व शैक्षणिक सोयी उपलब्ध करून दिल्या पाहिजेत ज्यायोगे समुदायातील तरुणांच्या आकांक्षांना वाव मिळेल व त्यांना फायदेशीर व सन्मानपूर्ण कामाच्या संधी मिळतील तसेच मुले व मुली यांना शिक्षणाच्या समान संधी उपलब्ध होतील.

६.१५. लघुमत्स्योद्योग समुदायांतील कर्त्यांनी मुलांच्या तसेच एकंदर समाजाच्या हिताकरीतादेखील मुलांच्या कल्याणाचे व शिक्षणाचे महत्व ओळखायला हवे. मुलांनी शाळेत गेले पाहिजे, त्यांचे सर्व प्रकारच्या छळापासून संरक्षण झाले पाहिजे आणि आंतरराष्ट्रीय बाल हक्क जाहीरनामानुसार त्यांना लागू असलेले सर्व हक्क प्राप्त झाले पाहिजेत.

६.१६. सागरी सुरक्षिततेच्या (सागरी तसेच अंतःस्थ मत्स्यक्षेत्रे) समस्येभोवती असलेली गुंतागुंत तसेच अपुऱ्या सुरक्षिततेमागील अनेक कारणे सर्व घटकांनी लक्षात घेतली पाहिजे. हे सर्व प्रकारच्या मासेमारी संबंधित कामांना लागू होते. राज्यसंस्थांनी अन्न व कृषी संस्था, आंतरराष्ट्रीय श्रम संस्था तसेच आंतरराष्ट्रीय सागरी संस्था यांनी घालून दिलेल्या

दिशादर्शकांना अनुसरून मासेमारी व लघुमत्स्योद्योगातील सुरक्षिततेकरिता योग्य त्या राष्ट्रीय कायदे व नियमांचा विकास, निर्मिती व अंमलबजावणी केली पाहिजे.³

६.१७. राज्यसंस्थांनी हे ओळखणे गरजेचे आहे की, व्यावसायिक आरोग्य व सुरक्षेसह, (सागरी व अंतःस्थ) लघुमत्स्योद्योगांकरिता सुधारित सागरी सुरक्षा तेव्हाच प्राप्त होऊ शकेल जेव्हा सुसंगत व एकात्मिक राष्ट्रीय धोरणांची निर्मिती व अंमलबजावणी होईल ज्यात मत्स्यकामगारांचा थेट सहभाग असेल व योग्य तेथे प्रादेशिक समन्वयाला देखील जागा असेल. याशिवाय, मत्स्योद्योगाच्या सर्वसाधारण व्यवस्थापनामध्ये देखील लघु मत्स्यव्यावसायिकांची सागरी सुरक्षा समाविष्ट करण्यात आली पाहिजे. अन्य बाबींसह, राज्यसंस्थांनी, राष्ट्रीय अपघात नोंदणी पालन, सागरी सुरक्षा जागृती कार्यक्रम व लघुमत्स्योद्योगांमधील सागरी सुरक्षेकरिता योग्य ती कायदेव्यवस्था, या बाबींनाही सहाय्य दिले पाहिजे. या प्रक्रियेमध्ये नियम पालन, माहिती संकलन व शोध व बचाव कार्यात अधिक सुधारणा करण्याकरिता, सध्या अस्तित्वात असलेल्या संस्था व समुदाय-स्थित व्यवस्थांच्या भूमिकांची दखल घेणेही आवश्यक आहे. राज्यसंस्थांनी, लहान नौकांच्या सागरी सुरक्षेकरिता माहितीची उपलब्धता तसेच संकटकालीन बचावात्मक व्यवस्थांची निर्मिती करण्यावर भर देणे गरजेचे आहे.

६.१८. अन्नसुरक्षेच्या संदर्भात जमीन, मत्स्यक्षेत्र, व जंगलांच्या वापराधिकाराचे जबाबदार नियमन करण्याची ऐच्छिक मार्गदर्शक तत्वे कलम २५ सह⁴, लक्षात घेता, सशस्त्र संघर्षाच्या कालावधीमध्ये सर्व संबंधित घटकांनी, आंतरराष्ट्रीय मानवता कायद्यांना अनुसरून, लघुमत्स्योद्योगांतील सर्व गुंतवणूकदारांच्या मानवी हक्क व आत्मसन्मानाची जपणूक केली पाहिजे ज्यायोगे त्यांना त्यांची पारंपारिक उपजीविका सुरु ठेवता येईल, परंपरागत मत्स्यक्षेत्रे उपलब्ध होऊ शकतील व त्यांची संस्कृती व जीवनपद्धती जपली जाईल. त्यांच्या जीवनावर परिणाम करणाऱ्या बाबींविषयी होणाऱ्या निर्णयप्रक्रियेमध्ये त्यांचा प्रभावी सहभाग असेल याकरीता प्रयत्न केले गेले पाहिजेत.

७. मूल्यसाखळी, मासेमारी पश्चातची कामे व व्यापार

७.१ मासेमारी पश्चात करावयाच्या कामांचे उपक्षेत्र हे लघुमत्स्योद्योग क्षेत्राच्या केंद्रस्थानी असल्याची दखल सर्व संबंधित घटकांनी घेतली पाहिजे. या उपक्षेत्रांतील सर्व कर्ते हे सर्व संबंधित निर्णयप्रक्रियांमध्ये सहभागी असतील याची खातरजमा सर्व घटकांनी केली पाहिजे व हे लक्षात घेतले पाहिजे की मूल्यसाखळीतील निरनिराळ्या कर्त्यांमध्ये असमान सत्तासंबंध असू शकतात व गरीब व वंचित गटांना विशेष सहाय्य देण्याची गरज असू शकते.

७.२. या उपक्षेत्रात महिला अनेकदा मध्यवर्ती भूमिका बजावत असल्याची दखलही सर्व घटकांनी घेतली पाहिजे व अशा कामांमध्ये महिलांचा अधिक चांगला सहभाग असावा याकरिता प्रयत्न केले गेले पाहिजेत. या उपक्षेत्रातील महिलांची

³ यामध्ये, अन्य दस्तावेजांसह, १९६८ ची मासेमारी करणाऱ्या व्यक्ती व नौकांकरिता सुरक्षेची आचारसंहिता (सुधारित), एफएओ/आयएलओ/आयएमओ ची १९८० ची लहान नौकांचा आराखडा, बांधणी व साधनांची ऐच्छिक मार्गदर्शक तत्वे, व २०१० ची डेक असलेल्या १२ मीटर पेक्षा कमी लांबीच्या व डेक नसलेल्या नौकांकरिता सुरक्षा शिफारशी, यांचा समावेश आहे.

⁴ कलम २५ हे "जमीन, जंगले व मत्स्यक्षेत्रांच्या वापराधिकारांतील तंटे" या नावाने ओळखले जाते

उपजीविका टिकावी व वाढावी याकरिता राज्यसंस्थांनी महिलांना आवश्यक असलेल्या सेवा व सोयी उपलब्ध करून दिल्या पाहिजेत.

७.३. लघु-मत्स्योद्योगातील मासेमारी-पश्चात उपक्षेत्रास सहाय्य करण्याकरिता राज्यसंस्थांनी योग्य त्या पायाभूत व संस्थात्मक संरचनांची उभारणी तसेच क्षमताबांधणी करण्यास चालना देऊन त्याकरिता आवश्यक ती तरतूद केली पाहिजे ज्यायोगे निर्यात तसेच स्थानिक बाजारपेठांकरिता जबाबदार व शाश्वत पद्धतीने, दर्जेदार व सुरक्षित मासे व मत्स्य-उत्पादनांची निर्मिती होऊ शकेल.

७.४. राज्यसंस्थांनी व विकासातील भागीदारांनी मच्छिमार व मत्स्यकामगारांच्या पारंपरिक संघटनांची दखल घेऊन, मूल्यसाखळीतील सर्व टप्प्यांवर त्यांचा संस्थात्मक विकास व क्षमताबांधणी करून, राष्ट्रीय कायदानुसार त्यांचे उत्पन्न व उपजीविकेची सुरक्षा वाढण्याकरिता प्रयत्न करावेत. त्याकरिता, लघु-मत्स्योद्योगात सहकारी संस्था व अन्य व्यावसायिक संस्थात्मक संरचनांची उभारणी करण्यात, तसेच लिलाव व त्यासारख्या विक्रीच्या अन्य यंत्रणा उभारण्यात सहाय्य करणे आवश्यक आहे.

७.५ सर्व संबंधितांनी मासेमारी-पश्चातच्या टप्प्यातील तोटे व अपव्यय कमी करण्याचे व मूल्यवर्धन करण्याचे प्रयत्न केले पाहिजेत. त्याकरिता स्थानिक व अस्तित्वात असलेले पारंपरिक व किफायतशीर तंत्रज्ञान, स्थानिक नावीन्यपूर्ण उपक्रम अधिक प्रभावी करून त्यानंतर स्थानिक संस्कृतीशी सुसंगत असलेले नवीन तंत्रज्ञान उपयोगात आणले पाहिजे. पर्यावरणव्यवस्थेचे संरक्षण होण्याकरिता पर्यावरणीयदृष्ट्या शाश्वत पद्धतींना बढावा देऊन संसाधनांचा (उदा. पाणी, लाकुडफाटा) अपव्यय टाळण्यावर लक्ष केंद्रित केले गेले पाहिजे.

७.६ राज्यसंस्थांनी स्थानिक, प्रादेशिक, राष्ट्रीय व आंतरराष्ट्रीय पातळीवरील बाजारपेठांपर्यंत पोहोचण्यात मदत करून लघु-मत्स्योद्योगांच्या उत्पादनांच्या न्याय्य व भेदभावरहित व्यापारास बढावा दिला पाहिजे. जागतिक पातळीवरील, जागतिक व्यापारी संस्थे अंतर्गत (WTO) झालेले करार व त्यातील सभासदांचे हक्क व जबाबदऱ्या नजरेसमोर ठेवून राज्यसंस्थांनी एकत्र काम करून मुख्यतः लघु-मत्स्योद्योगातील उत्पादनांच्या प्रादेशिक व्यापारास चालना देणारे व्यापारी कायदे व प्रक्रिया निर्माण करण्यावर भर दिला पाहिजे.

७.७ मत्स्य व मत्स्य-उत्पादनांच्या आंतरराष्ट्रीय व्यापाराचा तसेच लंबस्तरीय एकात्मिकतेचा स्थानिक लघु-मत्स्योद्योगामधील मच्छीमारांवर, मत्स्य कामगारांवर व त्यांच्या समुदायांवर होणारा परिणाम राज्यसंस्थांनी विचारात घेतला पाहिजे. आंतरराष्ट्रीय मत्स्यव्यापार व निर्यातीस प्रोत्साहन देत असतानाच, ज्यांच्या आहारात मासे हाच पोषणाचा प्रमुख घटक आहे व त्या घटकाची जागा घेण्यासारखे अन्य घटक जवळपास उपलब्ध नाहीत किंवा परवडण्यासारखे नाहीत, अशा समूहांच्या पोषणावर व आरोग्यावर विपरीत परिणाम होणार नाही याची काळजीदेखील राज्यसंस्थांनी घेतली पाहिजे.

७.८ राज्यसंस्था, लघु-मत्स्योद्योगातील कर्ते व मूल्य साखळीतील अन्य कर्ते यांनी आंतरराष्ट्रीय व्यापारातील फायद्यांचे न्याय्य वाटप होण्याची खातरजमा केली पाहिजे. बाजारपेठेच्या अतिरिक्त मागणीमुळे मोठ्या प्रमाणावर संसाधनांची लूट केली जाऊन, मत्स्य संसाधने, अन्न सुरक्षा व पोषण यांच्या शाश्वततेला धोका पोहोचू नये याकरिता राज्यसंस्थांनी प्रभावी

मत्स्योद्योग व्यवस्थापन व्यवस्था निर्माण केली पाहिजे. या व्यवस्थेमध्ये जबाबदार मासेमारी-पश्चात पद्धतींचा समावेश असला पाहिजे तसेच निर्यातीतील उत्पन्नाच्या फायद्यांचे न्याय्य पद्धतीने वाटप होऊन लघु-मत्स्य कामगार तसेच मूल्य साखळीतील सर्व कर्ते यांना त्याचा लाभ घेता येईल अशी धोरणे व उपक्रम देखील राज्यसंस्थांनी अमलात आणले पाहिजेत.

७.९ आंतरराष्ट्रीय व्यापारामुळे पर्यावरणावर, लघु-मत्स्योद्योग कामगारांच्या संस्कृतीवर, उपजीविकेवर व त्यांच्या अन्नसुरक्षेच्या गराजांवर होणारे विपरीत परिणाम न्याय्य पद्धतीने हाताळले जावेत याकरिता राज्यसंस्थांनी, पर्यावरणीय, सामाजिक व अन्य संबंधित मूल्यमापनासह योग्य ती धोरणे व प्रक्रियांचा अंगीकार केला पाहिजे. संबंधित गुंतवणूकदारांशी सल्लामसलत करून ही धोरणे व प्रक्रिया निर्माण केल्या गेल्या पाहिजेत.

७.१० राज्यसंस्थांनी लघु-मत्स्योद्योगाच्या मुल्यसाखळीतील सर्व गुंतवणूकदारांना बाजारपेठ व व्यापारसंबंधीची सर्व प्रकारची माहिती उपलब्ध करून दिली पाहिजे. लघु-मत्स्योद्योगातील सर्व गुंतवणूकदारांना बाजारपेठेच्या बदलत्या परिस्थितीशी जुळवून घेण्याकरिता या माहितीचा समयोचित व अचूक वापर करता आला पाहिजे. लघु-मत्स्योद्योगातील सर्व गुंतवणूकदारांना, विशेषतः महिला व अन्य दुर्बल घटकांना, जागतिक बाजारपेठेतील संधींशी तसेच स्थानिक परिस्थितीशी जुळवून घेऊन, त्यांचा न्याय्य पद्धतीने लाभ घेता यावा व त्याचबरोबर त्यातील संभाव्य जोखमींचा त्यांच्यावर कमीत कमी परिणाम व्हावा याकरिता आवश्यक ते क्षमताविकासाचे कार्यक्रम देखील राज्यसंस्थांनी राबविले पाहिजेत.

८. लिंगभाव समानता

८.१ सर्व पक्षांनी हे लक्षात घेणे आवश्यक आहे की लिंगभाव समानता प्रत्यक्षात आणण्याकरिता सर्वांच्या एकत्रित प्रयत्नांची गरज असते तसेच लिंगभाव मुख्य धारेमध्ये समाविष्ट करणे हा लघु-मत्स्योद्योग विकासाच्या रणनीतीचा अविभाज्य घटक असला पाहिजे. लिंगभाव समानता आणण्याकरिता वापरण्याची रणनीती ही प्रत्येक ठिकाणच्या सांस्कृतिक संदर्भाप्रमाणे निरनिराळी असू शकेल परंतु महिलांविरोधी भेदभाव करणाऱ्या सर्व पद्धतींना त्यांनी आव्हान दिले पाहिजे.

८.२ राज्यसंस्थांनी आंतरराष्ट्रीय मानवी हक्क कायद्यांतर्गत असलेल्या आपल्या कर्तव्यांचे पालन करून, आपण अंगीकरलेल्या CEDAW व त्यासारख्या अन्य दस्तावेजांची अंमलबजावणी केली पाहिजे तसेच, बीजिंग जाहीरनामा व कृती व्यासपीठ देखील नजरेसमोर ठेवले पाहिजे. लघु-मत्स्योद्योगाकरिता धोरणे ठरवताना त्यातील निर्णयप्रक्रियेत महिलांचा समान सहभाग असेल याची खातरजमा राज्यसंस्थांनी केली पाहिजे. महिलांविरोधी भेदभाव दूर करण्याकरिता राज्यसंस्थांनी विशेष उपाययोजना केल्या पाहिजेत व त्याचबरोबर त्यांची अंमलबजावणी व संनियंत्रण करण्याकरिता नागरी संस्थांचा, प्रामुख्याने महिला मच्छिमार व त्यांच्या संघटनांचा सहभाग घेतला पाहिजे. मत्स्योद्योग संस्थांमध्ये महिलांच्या सहभागास प्रोत्साहन दिले गेले पाहिजे व त्याकरिता आवश्यक ते संस्थात्मक सहाय्य देखील दिले गेले पाहिजे.

८.३ राज्यसंस्थांनी लिंगभाव समानता प्रत्यक्षात येण्याच्या दृष्टीने आवश्यक ती धोरणे व कायदे केले पाहिजेत, त्याचबरोबर, सामाजिक, आर्थिक व सांस्कृतिक परिस्थिती लक्षात घेऊन महिलांप्रति भेदभाव करणारे कायदे व धोरणे यात बदल देखील घडवून आणला पाहिजे. लिंगभाव समानतेकरिता उपाययोजना करण्यामध्ये राज्यसंस्था अग्रणी असल्या पाहिजेत, ज्यामध्ये विस्तार अधिकारी हे पद महिला व पुरुष दोघांनाही देणे, तसेच मत्स्योद्योगांशी संबंधित कायदेशीर सहाय्यासह सर्व विस्तार व

तांलिक सेवा या महिला व पुरुष दोघांनाही समानपणे उपलब्ध असणे, यासारख्या उपक्रमांचा समावेश असू शकेल. कायदे, धोरणे व कार्यक्रम यांचा महिलांची परिस्थिती सुधारण्याकरिता व लिंगभाव समानता प्रत्यक्षात आणण्याकरिता किती उपयोग होतो आहे हे तपासण्यासाठी सर्व पक्षांनी एकत्र येऊन कार्यक्षम मुल्यमापन व्यवस्था निर्माण केल्या पाहिजेत.

८.४ लघु-मत्स्योद्योगामध्ये जी कामे महिला करतात त्यांना महत्व देणारे व त्या कामांशी संबंधित असलेले नवीन तंत्रज्ञान निर्माण करण्यास सर्व पक्षांनी प्रोत्साहन दिले पाहिजे.

९. आपत्तीची जोखीम व वातावरण बदल

९.१ राज्यसंस्थांनी हे लक्षात घेणे आवश्यक आहे की, लघु-मत्स्योद्योगांच्या संदर्भात देखील, वातावरण बदलाचा सामना करण्याकरिता, तातडीची व महत्वाकांक्षी पावले उचलणे गरजेचे असते, जी संयुक्त राष्ट्रसंघाचा वातावरण बदल जाहिरनामा आराखडा (UNFCCC) मध्ये दिलेल्या तरतुदी, तत्वे व उद्दिष्टांशी सुसंगत असतील तसेच संयुक्त राष्ट्रसंघाची शाश्वत विकास परिषद (रिओ +२०) याचे फलित असलेला “आम्हाला हवे असलेले भविष्य” (The Future We Want) या दस्तावेजाच्या अनुषंगाने उचललेली असतील.

९.२ सर्व पक्षांनी, नैसर्गिक तसेच मानव-निर्मित आपत्ती व वातावरण बदल यांचा लघु-मत्स्योद्योगावर होणारा व्यवच्छेदक परिणाम लक्षात घेऊन त्यावर अंमल करणे गरजेचे आहे. मत्स्योद्योगातील वातावरण बदल हाताळण्याकरिता राज्यसंस्थांनी धोरणे व नियोजन आराखडे निर्माण केले पाहिजेत ज्यामध्ये, आवश्यक तिथे समायोजन व नुकसान कमी करण्यावर तसेच लवचिकता व टिकाऊपणा वाढविण्यावर भर असला पाहिजे. ही धोरणे आखताना मच्छिमार समुदायाशी, ज्यामध्ये स्थानिक जमाती, महिला व पुरुष तसेच दुर्बल व वंचित स्तरातील व्यक्ति या सर्वांचा समावेश असेल, सखोल चर्चा केली गेली पाहिजे. लहान बेटांवर राहणाऱ्या लघुमत्स्योद्योग समुहांकडे विशेष लक्ष पुरविले गेले पाहिजे, जिथे वातावरण बदलामुळे अन्न सुरक्षा, पोषण, निवारा व उपजीविकेची साधने यांच्यावर विशेष विपरीत परिणाम होऊ शकतो.

९.३ लघु-मत्स्योद्योगामधील आपत्तीची जोखीम व वातावरण बदलाचे परिणाम हाताळण्याकरिता बहुक्षेत्रीय सहयोग असलेली एकात्मिक व सर्वांगीण पद्धत अंगीकारणे आवश्यक आहे हे सर्व पक्षांनी लक्षात घेतले पाहिजे. प्रदूषण, किनारपट्टीची धूप व मत्स्योद्योगाव्यतिरिक्त मानव-निर्मित उद्योगांमुळे होणारा जलक्षेत्राचा ऱ्हास, यासारख्या समस्या हाताळण्याकरिता राज्यसंस्था व अन्य संबंधित पक्षांनी योग्य ती पावले उचलली पाहिजेत. या समस्यांमुळे मच्छिमार समुदायांच्या उपजीविकेवर तसेच वातावरण बदलाचा सामना करण्याच्या त्यांच्या क्षमतेवर देखील गंभीर परिणाम होतात.

९.४ राज्यसंस्थांनी मानव-निर्मित किंवा नैसर्गिक आपत्तीमुळे बाधित झालेल्या लघु-मत्स्योद्योग समुदायांना सहाय्य करण्याकरिता आवश्यक तेथे, बदल, भरपाई व मदत करण्याचे नियोजन केले पाहिजे.

९.५ जर लघुमत्स्योद्योगावरील परिणाम मानव निर्मित आपत्तींमुळे झालेले असतील तर त्यास जबाबदार असलेल्या पक्षास उत्तरदायी ठरवले पाहिजे.

९.६ सर्व पक्षांनी आपत्ती व वातावरणबदल यांचे मासेमारी पश्चातची कामे व व्यापार या उपक्षेत्रांवर होणारे विविध परिणाम लक्षात घेतले गेले पाहिजेत, उदा. माशांच्या प्रजाती व प्रमाण यातील बदल, माशांचा दर्ज व टिकाऊपणा, बाजारपेठांची उपलब्धता, इ. राज्यसंस्थांनी लघु-मत्स्योद्योगातील गुंतवणूकदारांना विपरीत परिणामांना तोंड देण्याकरिता समायोजन करण्यामध्ये सहाय्य केले पाहिजे. नवीन तंत्रज्ञान अमलात आणताना ते भविष्यातील मत्स्य प्रजाती, मत्स्य उत्पादने व बाजारपेठा यामधील बदल तसेच वातावरणातील चढउतार, यांच्याशी जुळवून घेण्याची लवचिकता असलेले असावे.

९.७ संकटकालीन प्रतिसाद व आपत्तीस तोंड देण्याची तयारी या दोन्ही बाबींचा लघु-मत्स्योद्योगातील परस्परसंबंध राज्यसंस्थांनी लक्षात घेतला पाहिजे व मदत-विकास साखळीची संकल्पना लागू केली पाहिजे. संकटकाळाच्या टप्प्यामध्येच तातडीच्या मदती सोबत विकासाच्या दीर्घकालीन उद्दिष्टांचा विचार देखील समाविष्ट असला पाहिजे, तसेच पुनर्वसन, पुनर्बांधणी व पुनःप्राप्ती मध्येच दुर्बलता दूर करण्याच्या तसेच भविष्यातील संभाव्य धोके कमी करण्याच्या कृतींचा देखील समावेश असला पाहिजे. आपत्ती निवारण व पुनर्वसन करताना “पहिल्यापेक्षा चांगली पुनर्बांधणी” करण्याची संकल्पना राबिविली गेली पाहिजे.

९.८ वातावरण बदलाशी संबंधित प्रयत्नांमध्ये लघु-मत्स्योद्योगाच्या भूमिकेस बढावा देण्याचा सर्व पक्षांनी प्रयत्न केला पाहिजे तसेच या उपक्षेत्रामधील संपूर्ण मूल्यसाखळीमध्ये, म्हणजेच – मच्छीमारी, मच्छीमारी-पश्चातची कामे, विपणन व वितरण – या सर्वांमध्ये, ऊर्जेची कार्यक्षमता गाठण्यास प्रोत्साहन व सहाय्य दिले पाहिजे.

९.९ राज्यसंस्थांनी लघु-मत्स्योद्योग समुदायांना वातावरण बदलाशी जुळवून घेण्याकरिता, योग्य असेल तेथे, समायोजन निधी, सोयी, व / किंवा त्यांच्या संस्कृतीशी सुसंगत असे तंत्रज्ञान, पारदर्शी पद्धतीने उपलब्ध करून दिले पाहिजे.

भाग ३

पूरक वातावरण निर्मिती व अंमलबजावणी सहाय्य

१०. धोरण सुसंगती, संस्थात्मक समन्वय व सहयोग

१०.१ राज्यसंस्थांनी धोरण सुसंगतीची गरज ओळखली पाहिजे व त्या दिशेने काम केले पाहिजे. यामध्ये इतर धोरणांसोबतच राष्ट्रीय कायदे, आंतरराष्ट्रीय मानवी हक्क कायदा, स्थानिक जमातींविषयी असलेले दस्तावेज तसेच अन्य आंतरराष्ट्रीय दस्तावेज, आर्थिक विकासाची धोरणे, ऊर्जा, आरोग्य, शिक्षण व ग्रामीण विकासाची धोरणे, पर्यावरण संरक्षण, अन्न सुरक्षा व पोषण विषयक धोरणे, श्रम व रोजगार विषयक धोरणे, व्यापार विषयक धोरणे, आपत्तीच्या जोखमीचे व्यवस्थापन व वातावरण बदल विषयक धोरणे, लघु-मत्स्योद्योगाच्या वापराची व्यवस्था व मत्स्योद्योग विषयक अन्य धोरणे, व लघु-मत्स्योद्योग समुदायांच्या सर्वांगीण विकासाकरिता नियोजन, कृती व गुंतवणूक या सर्वांचा विचार झाला पाहिजे. लिंगभाव समानता व समन्याय गाठण्याकरिता विशेष प्रयत्न केले गेले पाहिजेत.

१०.२ राज्यसंस्थांनी योग्य त्या ठिकाणी, अभिक्षेत्रीय नियोजन पद्धती विकसित करून राबविली पाहिजे, ज्यामध्ये अंतर्गत जलक्षेत्र तसेच सागरी अभिक्षेत्रीय नियोजन यांचा समावेश असेल व लघु-मत्स्योद्योगांचे हितसंबंध व एकात्मिक किनारपट्टी व्यवस्थापनातील त्यांची भूमिका यांची योग्य दखल घेतली गेली असेल. आवश्यकतेप्रमाणे, चर्चा, सहभाग व प्रसिद्धीद्वारे लिंगभाव समानतेविषयी संवेदनशील असलेली नियंत्रित अभिक्षेत्रीय नियोजनाची धोरणे व कायदे यांची आखणी केली जावी. शक्य असेल तेथे, औपचारिक नियोजन पद्धतींमध्येच, लघु-मत्स्योद्योग समुदाय पूर्वापार वापरत असलेल्या नियोजन व क्षेत्र विकासाच्या पद्धतींचा, तसेच जमीन वापराच्या रूढ असलेल्या व्यवस्था व निर्णयप्रक्रियांचा देखील समावेश केला जावा.

१०.३ सागरी व अंतर्गत जलक्षेत्रांच्या व पर्यावरण व्यवस्थांच्या आरोग्यावर परिणाम करणाऱ्या धोरणांमध्ये समन्वय साधून मत्स्योद्योग, शेती व अन्य नैसर्गिक संसाधन-आधारित उपजीविकांशी संबंधित धोरणे यांच्या एकत्रित परिणामाने या क्षेत्रांमधील रोजगार वाढण्यास मदत होईल याची खातरजमा राज्यसंस्थांनी केली पाहिजे.

१०.४ समग्र पर्यावरण व्यवस्थाधारीत दृष्टिकोनातून, शाश्वत लघुमत्स्योद्योगविषयक दीर्घकालीन दृष्टी देणारी तसेच भूक व दारिद्र्य निर्मूलन करणारी मत्स्यक्षेत्र धोरणे निर्माण होतील याची खाली राज्यसंस्थांनी केली पाहिजे. मत्स्योद्योगाचे एकंदर धोरण हे या दीर्घकालीन दृष्टीशी व लघु-मत्स्योद्योगाच्या धोरण अराखड्याशी तसेच मानवी हक्कांशी सुसंगत असले पाहिजे व त्यामध्ये दुर्बल व वंचित घटकांकडे विशेष लक्ष दिले गेले असले पाहिजे.

१०.५ मत्स्योद्योग क्षेत्रात सर्वांगीण व सर्वसमावेशक पर्यावरण व्यवस्थाधारीत दृष्टिकोन अमलात आणण्याकरिता, तसेच धोरण सुसंगती व आंतर-क्षेत्रीय सहयोग प्रत्यक्षात येण्याकरिता, राज्यसंस्थांनी संस्थात्मक संरचना निर्माण करून, स्थानिक – राष्ट्रीय-प्रादेशिक – जागतिक अशी परस्परसंबंधित संलग्नता निर्माण केली पाहिजे. त्याचबरोबर जबाबदऱ्यांविषयी स्पष्टता असली पाहिजे व लघु-मत्स्योद्योगाकरिता सरकारी व अन्य संबंधित संस्थांमध्ये संपर्काची विशिष्ट व्यक्ति नियुक्त केली गेली असली पाहिजे.

१०.६ लघु-मत्स्योद्योगातील गुंतवणूकदारांनी आपापसातील व्यावसायिक संस्थांमध्ये, उदा. मत्स्य-सहकारी संस्था व नागरी संस्था, सहयोग निर्माण केला पाहिजे. अनुभव व माहिती यांच्या देवाणघेवाणीकरिता, तसेच लघु-मत्स्योद्योग विषयक धोरणनिर्मिती व निर्णयप्रक्रिया यामधील आपला सहभाग वाढविण्याकरिता त्यांनी जाळेबंधणी व व्यसपीठे निर्माण केली पाहिजेत.

१०.७ समग्र पर्यावरण व्यवस्थाधारीत दृष्टिकोनातून व राष्ट्रीय कायदांचा आधीन राहून प्रभावी लघु-मत्स्योद्योग व्यवस्थापन निर्माण करण्यामध्ये स्थानिक स्वराज्य संस्था भरीव योगदान देऊ शकतात याची दखल घेऊन राज्यसंस्थांनी त्यास प्रोत्साहन दिले पाहिजे.

१०.८ शाश्वत लघुमत्स्योद्योग सुरक्षित करण्याकरिता राज्यसंस्थांनी आंतरराष्ट्रीय, प्रादेशिक व उप-प्रादेशिक सहकार्य बळकट केले पाहिजे. लघु-मत्स्योद्योगविषयक समज वाढविण्याकरिता तसेच गरज असेल तेथे उप-प्रादेशिक, प्रादेशिक किंवा आंतरराष्ट्रीय सहयोग साधण्यात सहाय्य करण्याकरिता, विशेषतः परस्परमान्य व वाजवी तंत्रज्ञान हस्तांतरित करण्याकरिता, राज्यसंस्थांनी तसेच आंतरराष्ट्रीय, प्रादेशिक व उप-प्रादेशिक संस्थांनी क्षमता बांधणी देखील हाती घेतली पाहिजे.

११. माहिती, संशोधन व संपर्क

११.१ शाश्वत पर्यावरण व्यवस्था राखण्याच्या दृष्टिकोनातून, ज्यामध्ये मत्स्य साठ्यांचा देखील विचार असेल, लघु-मत्स्योद्योगांचे शाश्वत व्यवस्थापन करण्याचे निर्णय पारदर्शी पद्धतीने घेता यावेत याकरिता राज्यसंस्थांनी मत्स्योद्योग विषयक सांख्यिक माहिती संकलन व्यवस्था स्थापन केली पाहिजे ज्यामध्ये जैवपर्यावरणीय तसेच सामाजिक, सांस्कृतिक व आर्थिक माहितीचा समावेश असेल. अधिकृत सांख्यिक माहितीमध्ये लिंगभाव आधारित वर्गीकरण केलेल्या माहितीचा समावेश करण्याचे प्रयत्न केले गेले पाहिजेत, तसेच लघु-मत्स्योद्योगाचे महत्व, त्याचे आर्थिक, सामाजिक व अन्य विविध घटक यांच्या विषयीची समज व दृश्यता अधिक वाढावी अशा प्रकारची सांख्यिक माहिती देखील निर्माण केली गेली पाहिजे.

११.२ लघु-मत्स्योद्योग समुदाय व या क्षेत्रातील सर्व गुंतवणूकदार यांनी संपर्क व माहिती यांचे महत्व लक्षात घेतले पाहिजे, कारण योग्य निर्णय घेण्याकरिता ते अत्यंत आवश्यक असते.

११.३ राज्यसंस्थांनी भ्रष्टाचारास निर्बंध घालण्याचा, तसेच पारदर्शकता वाढवून निर्णय घेणाऱ्यांना उत्तरदायी बनविण्याचा प्रयत्न केला पाहिजे. तसेच लघु-मत्स्योद्योग समुदायांच्या योग्य सहभागातून व संवादातून निःपक्षपातीपणे व ततातडीने निर्णय घेण्यात येतील याची खाली केली पाहिजे.

११.४ लघु-मत्स्योद्योगांचे समुदाय हे स्वतः ज्ञानाचे साठे असतात त्याच प्रमाणे ज्ञान देणारे व घेणारे देखील असतात हे सर्व पक्षांनी लक्षात ठेवले पाहिजे. लघु-मत्स्योद्योग समुदायांकरिता व त्यांच्या संघटनांकरिता योग्य ती माहिती सहज उपलब्ध असणे हे विशेष गरजेचे असते हे लक्षात घेतले पाहिजे कारण त्यांच्या समस्या सोडविण्याकरिता व त्यांची उपजीविका सुधारण्याकरिता हे कळीचे ठरते. माहितीची गरज ही मत्स्योद्योग समुदायांना भेडसावणाऱ्या तत्कालीन

समस्यांवर अवलंबून असते व मत्स्योद्योग व उपजीविका यांच्या जैविक, कायदेशीर, आर्थिक, सामाजिक व सांस्कृतिक अंगांशी संबंधित असते.

११.५ जबाबदार लघु-मत्स्योद्योग व शाश्वत विकासाकरिता आवश्यक असलेली माहिती, ज्यामध्ये बेकायदेशीर, अनियंत्रित व नोंदरहित मासेमारीविषयक माहिती देखील समाविष्ट असेल, सहजपणे उपलब्ध असेल याची खात्री राज्यसंस्थांनी केली पाहिजे. अन्य बाबींबरोबरच, सदर माहिती ही आपत्तीची जोखीम, पर्यावरण बदल, उपजीविका व अन्न सुरक्षा यासंबंधी असली पाहिजे व दुर्बल व वंचित घटकांच्या परिस्थितीवर विशेष लक्ष देणारी असली पाहिजे. कमी सांख्यिक माहितीची मागणी करणाऱ्या माहिती व्यवस्था, माहितीचा अभाव असलेल्या ठिकाणांकरिता निर्माण केल्या पाहिजेत.

११.६ लघु-मत्स्योद्योग समुदायांचे तसेच स्थानिक जमातींचे ज्ञान, संस्कृती, परंपरा व प्रथा यांची दखल घेतली जाईल याची खात्री सर्व पक्षांनी केली पाहिजे व योग्य तेथे त्यांना सहाय्य दिले पाहिजे. तसेच जबाबदार स्थानिक प्रशासन व शाश्वत विकास प्रक्रिये मध्ये याचा योग्य तो वापर करून घेतला पाहिजे. विशेषतः महिला मच्छिमार व मत्स्यकामगार यांच्याकडील ज्ञानाची योग्य दखल घेऊन त्यांना सहाय्य दिले पाहिजे. राज्यसंस्थांनी मत्स्योद्योग विषयक पारंपरिक ज्ञान व तंत्रज्ञान यांचा शोध घेऊन ते नोंदवून ठेवले पाहिजे व शाश्वत मत्स्योद्योगाचे संवर्धन, व्यवस्थापन व विकास यामध्ये त्यांचा कसा उपयोग करून घेता येईल हे पडताळून बघितले पाहिजे.

११.७ राज्यसंस्था व अन्य संबंधितांनी लघु-मत्स्योद्योग समुदायांना, विशेषतः स्थानिक जमातींना, महिलांना व मासेमारीवर उपजीविका अवलंबून असणाऱ्यांना, सहाय्य पुरविले पाहिजे, ज्यामध्ये जलचर संसाधनांविषयीचे व मासेमारीच्या तंत्रांचे पारंपरिक ज्ञान एकत्र करून, त्याचे जतन व देवाणघेवाण करण्याकरिता, तसेच जल पर्यावरण व्यवस्थांविषयक ज्ञान अद्ययावत ठेवण्याकरिता, गरजेनुसार आर्थिक व तांत्रिक सहाय्याचा देखील समावेश असेल.

११.८ सीमेपलीकडील जल संसाधनांसह सर्व प्रकारच्या माहितीची उपलब्धता, प्रसार व देवाणघेवाण यावर सर्व पक्षांनी भर दिला पाहिजे व त्याकरिता अस्तित्वात असलेल्या समुदाय-स्थित, तसेच राष्ट्रीय, प्रादेशिक व उप-प्रादेशिक पातळीवरील व्यासपीठे व जाळेबंधणीचा उपयोग केला पाहिजे ज्यामध्ये उभ्या व आडव्या अशा दोन्ही प्रकारांनी माहितीचे वहन केले गेले पाहिजे. लघु-मत्स्योद्योग समुदायांशी संवाद साधण्याकरिता तसेच त्यांच्या क्षमता बांधणीकरिता त्यांची सामाजिक व सांस्कृतिक पार्श्वभूमी लक्षात घेऊन त्यानुसार योग्य त्या पद्धती, साधने व माध्यमे वापरली गेली पाहिजेत.

११.९ राज्यसंस्था व अन्य पक्षांनी शक्य त्या प्रमाणात लघु-मत्स्योद्योगातील संशोधनाकरिता निधी उपलब्ध करून दिली पाहिजे, तसेच सहयोगी व सहकारी पद्धतीने माहिती संकलन, संशोधन व विश्लेषण करण्यास प्रोत्साहन दिले पाहिजे. राज्यसंस्था व अन्य पक्षांनी संशोधनातून मिळालेले ज्ञान आपल्या निर्णय-प्रक्रियेत उपयोगास आणले पाहिजे. लघु-मत्स्योद्योग समुदायांना संशोधनात सहभाग घेता यावा म्हणून तसेच संशोधनातील निष्कर्षांचा त्यांना व्यवहारात उपयोग करता यावा म्हणून संशोधन संस्थांनी त्यांची क्षमताबांधणी करण्यात सहाय्य केले पाहिजे. शाश्वत संसाधन

वापर, अन्नसुरक्षा व पोषण, दारिद्र्य निर्मूलन, समन्यायी विकास तसेच आपत्ती जोखीम व्यवस्थापन व पर्यावरण बदल यामधील लघु-मत्स्योद्योगाची असलेली महत्वाची भूमिका केंद्रस्थानी ठेवून त्यानुसार संशोधनाच्या विषयांचा प्रधान्यक्रम सहभागी पद्धतीने चर्चा करून मान्य करण्यात आला पाहिजे.

११.१० राज्यसंस्था व अन्य संबंधित पक्षांनी कामाच्या परिस्थितीवरील संशोधनास प्रोत्साहन दिले पाहिजे. यामध्ये स्थलांतरित मच्छीमार व मत्स्यकामगारांच्या परिस्थितीचा समावेश असेल, तसेच लिंगभावाच्या संदर्भात आरोग्य, शिक्षण, निर्णयप्रक्रिया यासंबंधी देखील संशोधन झाले पाहिजे ज्यामुळे मत्स्योद्योगातील महिला व पुरुषांना समन्यायी पद्धतीने लाभ मिळवून देण्याची रणनीती आखता येईल. लिंगभाव मुख्य धारेमध्ये आणण्याकरिता लिंगभावात्मक विश्लेषणाचा समावेश हा मत्स्योद्योगविषयक धोरणे, कार्यक्रम व प्रकल्प यांच्या आखणीच्या टप्प्यावरच केला गेला पाहिजे, ज्यायोगे लिंगभावा विषयी संवेदनशील असलेले उपक्रम निर्माण होतील. लिंगभाव संवेदनशीलतेच्या निर्देशकांचा वापर करून लिंगभाव असमानतेचे मूल्यमापन व संनियंत्रण, तसेच हस्तक्षेपामुळे झालेला सामाजिक बदल मोजण्यात आला पाहिजे.

११.११ सागरी अन्न उत्पादनामधील लघु-मत्स्योद्योगांची महत्वाची भूमिका लक्षात घेऊन, राज्यसंस्था व अन्य पक्षांनी ग्राहक शिक्षण कार्यक्रमांमध्ये मासे व मत्स्य उत्पादनांचे ग्रहण करण्यास प्रोत्साहन दिले पाहिजे ज्यामुळे मासे खाण्यामधील पोषणमूल्यांविषयी जाणीवजागृती होऊ शकेल व मासे व मत्स्य उत्पादने यांचा दर्जा ओळखण्याचे ज्ञान देखील दिले जाऊ शकेल.

१२. क्षमता विकास

१२.१ निर्णयप्रक्रियेत त्यांना सहभागी होता यावे याकरिता राज्यसंस्था व अन्य पक्षांनी लघु-मत्स्योद्योग समुदायांच्या क्षमता विकसित कराव्यात. याकरिता, लघु-मत्स्योद्योग उपक्षेत्राच्या मूल्यसाखळीमधील विविधता व व्याप्ती यांचे योग्य प्रतिनिधित्व करणाऱ्या कायदेशीर व लोकशाही संरचनांची उभारणी करावी लागेल. अशा संरचनांमध्ये महिलांचा सहभाग मिळविण्याकरिता विशेष प्रयत्न करावे लागतील हे ध्यानात ठेवावे. गरजेनुसार, महिलांना, त्यांना विशेष महत्वाच्या वाटणाऱ्या प्रश्नांकरिता विविध पातळ्यांवर स्वतंत्र संघटना बांधणी करण्याच्या जागा व यंत्रणा उपलब्ध असल्या पाहिजेत.

१२.२ लघुमत्स्योद्योगांना बाजारपेठेतील संधींचा फायदा घेता यावा याकरिता राज्यसंस्थांनी व अन्य गुंतवणूकदारांनी, विकास कार्यक्रमांद्वारे, त्यांची क्षमता बांधणी केली पाहिजे.

१२.३ सर्व पक्षांनी हे लक्षात घेणे गरजेचे आहे की क्षमता बांधणी ही ज्ञानाची देवाणघेवाण करणारी दुतर्फी प्रक्रिया असून अस्तित्वात असलेले ज्ञान व कौशल्ये विकसित करून त्याची पुनर्बांधणी करणे, तसेच महिला, पुरुष व विशेषतः दुर्बल व वंचित घटक यांच्या गरजा लक्षात घेऊन त्यानुसार लवचिकता ठेवणे हे यामध्ये समाविष्ट असले पाहिजे.

शिवाय, क्षमता बांधणी कार्यक्रमांद्वारे लघु-मत्स्योद्योग समुदायांना आपत्ती जोखीम व्यवस्थापन व वातावरण बदल हातळण्याकरिता अधिक काटक व लवचिक बनविले गेले पाहिजे.

१२.४ राज्यसंस्था व सर्व पातळ्यांवरील सरकारी संस्थांनी अधिकाऱ्यांनी शाश्वत लघु-मत्स्योद्योग विकास व यशस्वी सह-व्यवस्थापनास सहाय्य करण्याकरिता योग्य ते ज्ञान व कौशल्ये विकसित केली पाहिजेत. नियंत्रण व विकास प्रक्रियेत, संशोधनासह, लघु-मत्स्योद्योग समुदायांसोबत थेट सहभागी असलेल्या विकेंद्रित व स्थानिक प्रशासकीय संरचनांवर अधिक भर दिला गेला पाहिजे.

१३ अंमलबजावणी सहाय्य व संनियंत्रण

१३.१ राष्ट्रीय प्राधान्यक्रम व परिस्थितिनुसार सर्व पक्षांना ही मार्गदर्शक तत्वे अमलात आणण्याकरिता प्रोत्साहात दिले जात आहे.

१३.२ राज्यसंस्था व सर्व पक्षांनी मदतीची जास्तीत जास्त परिणामकारकता साधण्याचा व आर्थिक संसाधने जबाबदारीने वापरण्यावर भर दिला पाहिजे. विकासातील भागीदार, संयुक्त राष्ट्रसंघाच्या विशेष संस्था तसेच प्रादेशिक संस्थांनी “दक्षिण-दक्षिण” सहकार्यासह, ही मार्गदर्शक तत्वे अमलात आणण्याकरिता राज्यसंस्था करीत असलेल्या ऐच्छिक प्रयत्नांना सहाय्य केले पाहिजे. या सहाय्यामध्ये तांत्रिक सहयोग, आर्थिक सहाय्य, संस्थांची क्षमता बांधणी, ज्ञानाची व अनुभवांची देवाणघेवाण, राष्ट्रीय लघु-मत्स्योद्योग विषयक धोरण विकसित करण्यात सहाय्य, तसेच तंत्रज्ञान हस्तांतरण, यांचा समावेश केला जाऊ शकतो.

१३.३ राज्यसंस्था व अन्य पक्षांनी या मार्गदर्शक तत्वांविषयी जनजागृती करण्याचे प्रयत्न केले पाहिजेत. याकरिता, लघु-मत्स्योद्योगात काम करणाऱ्यांसाठी या तत्वांचा सोप्या भाषेत अनुवाद करून त्याचा प्रसार केला गेला पाहिजे. राज्यसंस्थांनी लिंगभाव विषयक विशिष्ट साहित्य एकत्रित केले पाहिजे, ज्यामुळे लिंगभाव या संकल्पनेविषयी तसेच लघु-मत्स्योद्योगातील महिलांच्या महत्वाच्या भूमिकेविषयी माहितीचा प्रसार होऊ शकेल व महिलांची परिस्थिति व त्यांचे काम यामध्ये सुधारणा करण्याकरिता कोणती पावले उचलली गेली पाहिजेत हे ठरविण्यात सहाय्य होऊ शकेल.

१३.४ या मार्गदर्शक तत्वांमध्ये दिलेली उद्दिष्टे व शिफारशी यांच्या अंमलबजावणीतील प्रगती तपासून पाहण्याकरिता आवश्यक असलेल्या संनियंत्रण व्यवस्थांचे महत्त्व राज्यसंस्थांनी लक्षात घेतले पाहिजे. यामध्ये, राष्ट्रीय अन्न सुरक्षा कार्यक्रमाच्या अनुषंगाने पुरेसे अन्न मिळण्याचा हक्क उत्तरोत्तर प्रत्यक्षात आणणे, तसेच दारिद्र्य निर्मूलन होणे, या बाबींवर या मार्गदर्शक तत्वांचा काय परिणाम होतो आहे याचे मूल्यमापन देखील केले गेले पाहिजे. या मूल्यमापनामधून निघालेले निष्कर्ष पुढील धोरणनिर्मितीमध्ये समाविष्ट केले जाऊ शकतील अशा प्रकारच्या प्रक्रिया देखील निर्माण केल्या गेल्या पाहिजेत. लिंगभावा विषयी संवेदनशील असलेल्या पद्धती, निर्देशक व माहिती यांचा वापर करून संनियंत्रणामध्ये लिंगभाव देखील समाविष्ट केला गेला पाहिजे. महिला व पुरुष या दोन्ही घटकांच्या दारिद्र्य निर्मूलनाकरिता व अन्नसुरक्षेकरिता आवश्यक असलेल्या शाश्वत संसाधन व्यवस्थापनामध्ये लघु-मत्स्योद्योगाचे असलेले प्रत्यक्ष योगदान

अधिक समग्रपणे नोंदवू शकणाऱ्या व त्याविषयीची समज अधिक वाढविणाऱ्या सहभागी मूल्यमापन पद्धतीचा अवलंब राज्यसंस्था व अन्य पक्षांनी केला पाहिजे.

१३.५ योग्य असेल तेथे, राज्यसंस्थांनी या मार्गदर्शक तत्वांच्या अंमलबाजवणीवर देखरेख करण्याकरिता नागरी संस्थांचे विशेष प्रतिनिधित्व असलेली तसेच आंतर-क्षेत्रीय प्रतिनिधित्व असलेली राष्ट्र –पातळीवरील व्यासपीठे निर्माण केली पाहिजेत. मार्गदर्शक तत्वांच्या अंमलबाजवणीची रणनीती आखण्यात व लागू करण्यात तसेच संनियंत्रण करण्यात देखील लघु-मत्स्योद्योग समुदायातील कायदेशीर प्रतिनिधींचा सहभाग असणे आवश्यक आहे.

१३.६ या मार्गदर्शक तत्वांच्या अंमलबाजवणीकरिता अन्न व कृषी संस्थेने (एफएओ), प्रादेशिक पातळीवरील कृती-आराखडे असलेला एक जागतिक सहाय्य कार्यक्रम विकसित करण्याकरिता सहाय्य व प्रोत्साहन दिले पाहिजे.

अन्न व कृषी संस्थेच्या (एफएओ) च्या १९९५ सालच्या जबाबदार मत्स्योद्योगक्षेत्र आचारसंहितेस पूरक म्हणून एसएसएफ मार्गदर्शक तत्वांची निर्मिती झाली. लघुमत्स्योद्योगांच्या संदर्भात आचारसंहितेच्या एकंदर तरतुदी व तत्वांशी सुसंगत असे पूरक मार्गदर्शन देण्याकरिता यांची निर्मिती केली गेली. त्यामुळे या दस्तावेजाचा हेतू हा लघुमत्स्योद्योग यापूर्वीच बजावत असलेल्या महत्वाच्या भूमिकेस अधिक दृश्य स्वरूप देऊन तिची दखल घेणे व ती अधिक बळकट करणे तसेच जागतिक व राष्ट्रीय स्तरावर होत असलेल्या भूक व गरिबी मिटविण्याच्या प्रयत्नांमध्ये योगदाने देणे असा आहे. हा दस्तावेज सध्याच्या व पुढील पिढ्यांच्या फायद्याकरिता जबाबदार मत्स्यक्षेत्रे व शाश्वत सामाजिक व आर्थिक विकासास पाठींबा देतो, तसेच गरीब व वंचित गटांसह लघु मत्स्यव्यावसायिक व मत्स्यकामगार व संबंधित कामे यांच्यावर विशेष भर देऊन मानवी हक्कांवर आधारित दृष्टीकोनास प्रोत्साहन देतो.